

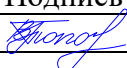
Создание городской автостоянки по адресу: Российская Федерация, г. Санкт-Петербург, внутригородское муниципальное образование города федерального значения Санкт-Петербурга поселок Парголово, Ленинградская улица, земельный участок 21 (кадастровый номер земельного участка № 78:36:0013367:1554)

ПРОЕКТНАЯ ДОКУМЕНТАЦИЯ



Раздел 3.

Объемно-планировочные и архитектурные решения

Изм	№ док.	Подпись	Дата
1	09-25/3		09.25

164/24-AP

ТОМ 3

Заказчик:

Санкт-Петербургское государственное казенное учреждение «Городской центр управления парковками Санкт-Петербурга»

Заявитель: ООО «ВМ»

**Санкт-Петербург
2025**



ОБЩЕСТВО С ОГРАНИЧЕННОЙ ОТВЕТСТВЕННОСТЬЮ "ВЕМАРКО"

ИНН 5257204260, КПП 780601001, ОГРН 1215200031397

Телефон +7 925 266-30-36, Электронная почта vemarko.vm@gmail.com

**Создание городской автостоянки по адресу: Российская Федерация,
г. Санкт-Петербург, внутригородское муниципальное образование
города федерального значения Санкт-Петербурга поселок
Парголово, Ленинградская улица, земельный участок 21
(кадастровый номер земельного участка № 78:36:0013367:1554)**

ПРОЕКТНАЯ ДОКУМЕНТАЦИЯ

Раздел 3.

Объемно-планировочные и архитектурные решения

164/24-AP

ТОМ 3

Заказчик:

Санкт-Петербургское государственное казенное учреждение «Городской центр управления парковками Санкт-Петербурга»

Генеральный директор

Главный инженер проекта



Е.С. Вирясова

В.О. Топоров

Санкт-Петербург
2025

Объект: «Создание городской автостоянки по адресу: Российская Федерация, г. Санкт-Петербург, внутригородское муниципальное образование города федерального значения Санкт-Петербурга поселок Парголово, Ленинградская улица, земельный участок 21»
Заказчик: СПб ГКУ «Городской центр управления парковками Санкт-Петербурга»

СОДЕРЖАНИЕ ТОМА

Обозначение	Наименование	Примечание
164/24-АР.С	Содержание тома	стр. 1
164/24-АР.СП	Состав проектной документации	стр. 3
164/24-АР.ТЧ	Текстовая часть	стр. 5, изм.1
	Графическая часть	
П-164/24-АР.ГЧ	Схема планировочной организации земельного участка М1:500	Лист 1
П-164/24-АР.ГЧ	Эскиз поста охраны 1:100	Лист 2
П-164/24-АР.ГЧ	Эскиз навеса терминала оплаты 1:50	Лист 3
П-164/24-АР.ГЧ	Эскиз ограждения 1:50	Лист 4
П-164/24-АР.ГЧ	Эскиз опоры освещения 1:50	Лист 5
П-164/24-АР.ГЧ	Эскиз информационного щита	Лист 6
П-164/24-АР.ГЧ	Визуализация	Лист 7
П-164/24-АР.СО	Спецификация оборудования, изделий и материалов	Лист 8, изм.1
	Приложения	
Приложение 1	Задание на разработку проекта благоустройства элементов	стр. 24
Приложение 8	Задание на разработку проектно-сметной документации	стр.26

Согласовано			09.24	
Гл. спец.				
Взаим. инв. №				
Подп. и дата				
Инв. № подл.				

						П-164/24-АР.ТЧ.ПЗ			
Изм.	Кол.уч.	Лист	№док.	Подп.	Дата	Пояснительная записка	Стадия	Лист	Листов
Разраб.		Трофимов			09.24		П	1	16
Пров.		Топоров			09.24		ООО «ВМ»		
Н. контр.		Топоров			09.24				
ГИП		Топоров			09.24				

Объект: «Создание городской автостоянки по адресу: Российская Федерация, г. Санкт-Петербург, внутригородское муниципальное образование города федерального значения Санкт-Петербурга поселок Парголово, Ленинградская улица, земельный участок 21»
Заказчик: СПб ГКУ «Городской центр управления парковками Санкт-Петербурга»

СОСТАВ ПРОЕКТНОЙ ДОКУМЕНТАЦИИ

Городская автостоянка по адресу:

Создание городской автостоянки по адресу: Российская Федерация, г. Санкт-Петербург, внутригородское муниципальное образование города федерального значения Санкт-Петербурга поселок Парголово, Ленинградская улица, земельный участок 21
(кадастровый номер земельного участка № 78:36:0013367:1554).

Номер тома	Обозначение	Наименование	Примечание
Раздел 1 Пояснительная записка			
1	П- 164/24-ПЗ1	Часть 1. Общая пояснительная записка	
Раздел 2 Схема планировочной организации земельного участка			
2.1	П- 164/24-ПЗУ1	Часть 1. Схема планировочной организации земельного участка	
2.2	П- 164/24-ПЗУ2	Часть 2. Проект благоустройства элементов благоустройства.	
Раздел 3 Объемно-планировочные и архитектурные решения			
3	П- 164/24-АР	Архитектурные решения	
Раздел 4 Конструктивные решения			
4	П- 164/24-КР	Конструктивно-технические решения	
Раздел 5 Сведения об инженерном оборудовании, о сетях и системах инженерно-технического обеспечения			
5.1	П- 164/24-ИОС1	Часть 1. Система электроснабжения	
5.2	П- 164/24-ИОС2	Часть 2. Электрическое освещение (наружное и внутреннее)	
5.3	П- 164/24-ИОС3	Часть 3. Сети связи. Обзорное видеонаблюдение	
5.4	П- 164/24-ИОС4	Часть 4. Система водоотведения	
5.5	П- 164/24-ИОС5	Часть 5. Автоматическая парковочная система	
Раздел 7 Проект организации строительства			
6	П- 164/24-ПОС	Проект организации строительства	
Раздел 8 Мероприятия по охране окружающей среды			
8	П- 164/24-ООС	Охрана окружающей среды	

Взаим. инв. №	
Подп. и дата	
Инв. № подл.	

Изм.	Кол.уч.	Лист	№док.	Подп.	Дата	П-164/24-АР.ТЧ.ПЗ	Лист
							2

Объект: «Создание городской автостоянки по адресу: Российская Федерация, г. Санкт-Петербург, внутригородское муниципальное образование города федерального значения Санкт-Петербурга поселок Парголово, Ленинградская улица, земельный участок 21»
Заказчик: СПб ГКУ «Городской центр управления парковками Санкт-Петербурга»

Номер тома	Обозначение	Наименование	Примечание
Раздел 10 Требования к обеспечению безопасной эксплуатации объектов капитального строительства			
10	П- 164/24-ОДД	Проект организации и безопасность дорожного движения, и установка ТСОДД	
Раздел 12 Смета на строительство, реконструкцию, капитальный ремонт, снос объекта капитального строительства			
12.1	П- 164/24-СМ1	Часть 1. Обоснование стоимости материалов и оборудования. Коммерческие предложения, прайс-листы.	
12.2	П- 164/24-СМ2	Часть 2. Ведомость объемов конструктивных решений (элементов) и комплексов (видов) работ, оборудования.	
12.3	П- 164/24-СМ3	Часть 3. Проект сметы контракта.	
Раздел 13 Иная документация в случаях, предусмотренных законодательными и иными нормативными правовыми актами Российской Федерации			
13	П- 164/24-ПОДД ППР	Проект организации дорожного движения на время производства работ	
14	П- 164/24-ИГДИ	Технический отчет по результатам инженерно-геодезических изысканий	
15	П- 164/24-ИГИ	Технический отчет по результатам инженерно-геологических изыскания	
16	П- 164/24-ИЭИ	Технический отчет по результатам инженерно-экологических изысканий	
17	П-164/24-ВОП	Технический отчет по обследованию на наличие взрывоопасных предметов	

Изм.	Кол.уч.	Лист	№док.	Подп.	Дата	П-164/24-АР.ТЧ.ПЗ	Лист 3

Ив. № подл.	Подп. и дата	Взаим. инв. №

Объект: «Создание городской автостоянки по адресу: Российская Федерация, г. Санкт-Петербург, внутригородское муниципальное образование города федерального значения Санкт-Петербурга поселок Парголово, Ленинградская улица, земельный участок 21»
Заказчик: СПб ГКУ «Городской центр управления парковками Санкт-Петербурга»

Гарантия проектной организации

Проект благоустройства элементов благоустройства земельного участка разработан в соответствии с санитарными правилами и нормативами, техническими регламентами, в том числе устанавливающими требования по обеспечению безопасной эксплуатации зданий, строений, сооружений и безопасного использования прилегающих к ним территорий, и с соблюдением технических условий.

Главный инженер проекта



В.О.Топоров

Инв. № подл.	Подп. и дата	Взаим. инв. №							П-164/24-АР.ТЧ.ПЗ	Лист
										4
			Изм.	Кол.уч.	Лист	№док.	Подп.	Дата		

Объект: «Создание городской автостоянки по адресу: Российская Федерация, г. Санкт-Петербург, внутригородское муниципальное образование города федерального значения Санкт-Петербурга поселок Парголово, Ленинградская улица, земельный участок 21»
Заказчик: СПб ГКУ «Городской центр управления парковками Санкт-Петербурга»

1. Исходные данные для разработки проектной документации

- Техническое задание к государственному контракту на выполнение проектно-изыскательских работ;
- Задание КГА на разработку проекта благоустройства элементов благоустройства №01-47-5-44368/24 от 11.12.2024;
- Градостроительный план земельного участка РФ-78-1-52-0-00-2024-2513-0
- Результаты визуального обследования технического состояния объекта благоустройства с фотофиксацией объекта благоустройства;
- Технический отчет по результатам инженерно-геодезических изысканий шифр 40-09-2024-ИГДИ, выполненный в ноябре 2024 г.;
- Технический отчет по результатам инженерно-геологических изысканий для подготовки проектной и рабочей документации для объекта, шифр 31-05-23П-ИГИ выполненный ООО «ЭЛС» по уведомлению №6862-24 от 08.11.2024 года;
- Технический отчет по результатам инженерно-экологических изысканий шифр 39-24-ИЭИ, выполненный в декабре 2024 г.;

Проектная документация разработана на основании задания на проектирование в соответствии с требованиями следующих норм и правил:

- Градостроительный кодекс Российской Федерации;
- Постановление Правительства Санкт-Петербурга от 21.06.2016 № 524 «О Правилах землепользования и застройки Санкт-Петербурга»;
- Закон Санкт-Петербурга от 25.12.2015 № 891-180 «О благоустройстве в Санкт-Петербурге»;
- Постановление Правительства Санкт-Петербурга от 9.11.16 №961 «О Правилах благоустройства территории Санкт-Петербурга и о внесении изменений в некоторые постановления Правительства Санкт-Петербурга»;
- Федерального закона от 22.07.2008 № 123-ФЗ «Технический регламент о требованиях пожарной безопасности»;
- Постановления Правительства РФ от 16.02.2008 № 87 «О составе разделов проектной документации и требованиях к их содержанию»;
- Закона Санкт-Петербурга от 25.12.2015 № 891-180 «О благоустройстве в Санкт-Петербурге»;
- Постановления Правительства Санкт-Петербурга от 11.04.2017 № 257 «Об утверждении нормативов градостроительного проектирования Санкт-Петербурга»;
- СП 113.13330.2023 «Стоянки автомобилей. Актуализированная редакция СНиП 21-02-99*»;
- СП 42.13330.2016 «Свод правил. Градостроительство. Планировка и застройка городских и сельских поселений. Актуализированная редакция СНиП 2.07.01-89*»;
- ГОСТ 21.508-2020 Межгосударственный стандарт. Система проектной документации для строительства. Правила выполнения рабочей документации генеральных планов предприятий, сооружений и жилищно-гражданских объектов;
- ГОСТ 33062-2014. Межгосударственный стандарт. Дороги автомобильные общего пользования. Требования к размещению объектов дорожного и придорожного сервиса;
- СП 34.13330.2021 Свод правил. Автомобильные дороги. СНиП 2.05.02-85*;
- Федерального закона от 21.12.1994 № 68-ФЗ «О защите населения и территорий от чрезвычайных ситуаций природного и техногенного характера»;
- Федерального закона от 22.08.1995 № 151-ФЗ «Об аварийно-спасательных службах и

Изм.	Кол.уч.	Лист	№док.	Подп.	Дата	Ив. № подл.	Подп. и дата	Взам. инв. №	<ul style="list-style-type: none">– утвержденных нормативов градостроительного проектирования Санкт-Петербурга»,– СП 113.13330.2023 «Стоянки автомобилей. Актуализированная редакция СНиП 21-02-99*»;– СП 42.13330.2016 «Свод правил. Градостроительство. Планировка и застройка городских и сельских поселений. Актуализированная редакция СНиП 2.07.01-89*»;– ГОСТ 21.508-2020 Межгосударственный стандарт. Система проектной документации для строительства. Правила выполнения рабочей документации генеральных планов предприятий, сооружений и жилищно-гражданских объектов;– ГОСТ 33062-2014. Межгосударственный стандарт. Дороги автомобильные общего пользования. Требования к размещению объектов дорожного и придорожного сервиса;– СП 34.13330.2021 Свод правил. Автомобильные дороги. СНиП 2.05.02-85*;– Федерального закона от 21.12.1994 № 68-ФЗ «О защите населения и территорий от чрезвычайных ситуаций природного и техногенного характера»;– Федерального закона от 22.08.1995 № 151-ФЗ «Об аварийно-спасательных службах и							
										П-164/24-АР.ТЧ.ПЗ						Лист
										5						

Объект: «Создание городской автостоянки по адресу: Российская Федерация, г. Санкт-Петербург, внутригородское муниципальное образование города федерального значения Санкт-Петербурга поселок Парголово, Ленинградская улица, земельный участок 21»

Заказчик: СПб ГКУ «Городской центр управления парковками Санкт-Петербурга»

статусе спасателей»;

- СП 59.13330.2020 Свод правил. Доступность зданий и сооружений для маломобильных групп населения. СНиП 35-01-2001;
- Постановление Главного государственного санитарного врача РФ от 25 сентября 2007 г. N 74 "О введении в действие новой редакции санитарно-эпидемиологических правил и нормативов СанПиН 2.2.1/2.1.1.1200-03 "Санитарно-защитные зоны и санитарная классификация предприятий, сооружений и иных объектов" (с изменениями и дополнениями) Приложение. Санитарно-эпидемиологические правила и нормативы СанПиН 2.2.1/2.1.1.1200-03 "Санитарно-защитные зоны и санитарная классификация предприятий, сооружений и иных объектов"
- СП 32.13330.2018 Свод правил. Канализация. Наружные сети и сооружения. СНиП 2.04.03-85;
- СП 76.13330.2016 Свод правил. Электротехнические устройства. Актуализированная редакция СНиП 3.05.06-85;
- ГОСТ 21.704-2011 Межгосударственный стандарт. Система проектной документации для строительства. Правила выполнения рабочей документации наружных сетей водоснабжения и канализации;
- ГОСТ Р 21.101-2020. Национальный стандарт Российской Федерации. Система проектной документации для строительства. Основные требования к проектной и рабочей документации;
- ГОСТ 21.501-2018. Межгосударственный стандарт. Система проектной документации для строительства. Правила выполнения рабочей документации архитектурных и конструктивных решений;
- ГОСТ Р 58350-2019. Национальный стандарт Российской Федерации. Дороги автомобильные общего пользования. Технические средства организации дорожного движения в местах производства работ. Технические требования. Правила применения;
- ГОСТ Р 51256-2018. Национальный стандарт Российской Федерации. Технические средства организации дорожного движения. Разметка дорожная. Классификация. Технические требования;
- ГОСТ Р 52290-2004. Национальный стандарт Российской Федерации. Технические средства организации дорожного движения. Знаки дорожные. Общие технические требования;
- ГОСТ Р 52289-2019. Национальный стандарт Российской Федерации. Технические средства организации дорожного движения. Правила применения дорожных знаков, разметки, светофоров, дорожных ограждений и направляющих устройств;
- иными нормативно-правовыми актами, действующими на территории РФ в период разработки проектной документации.

Предусмотренные в настоящем проекте технические мероприятия, выполнены в соответствии с действующей системой качества. Применяемые при строительстве отечественные и импортные материалы и оборудование, должны иметь соответствующие сертификаты и разрешения.

Ив. № подл.	Подп. и дата	Взам. инв. №							Лист
			Изм.	Кол.уч.	Лист	№док.	Подп.	Дата	

Объект: «Создание городской автостоянки по адресу: Российская Федерация, г. Санкт-Петербург, внутригородское муниципальное образование города федерального значения Санкт-Петербурга поселок Парголово, Ленинградская улица, земельный участок 21»
Заказчик: СПб ГКУ «Городской центр управления парковками Санкт-Петербурга»

2. Описание местоположения объекта благоустройства

Проект благоустройства элементов благоустройства выполнен для земельного участка, расположенного по адресу: г. Санкт-Петербург, внутригородское муниципальное образование города федерального значения Санкт-Петербурга поселок Парголово, Ленинградская улица, земельный участок 21.

Кадастровый номер земельного участка: № 78:36:0013367:1554.

Категория земель: земли населенных пунктов.

В соответствии со сведениями информационной системы обеспечения градостроительной деятельности в Санкт-Петербурге от 05.12.2022 №01-15-96094/22-0-0) проектируемая городская автостоянка расположена в территориальной зоне ТУ - зона улично-дорожной сети Санкт-Петербурга - скоростных дорог, магистральных улиц городского значения, магистральных улиц районного значения с включением объектов инженерной и транспортной инфраструктур, расположенная вне территории исторически сложившихся районов центральной части Санкт-Петербурга.

Площадь участка в границе землеотвода: 20 000 кв.м;

3. Описание состояния объекта благоустройства существующего до проектирования благоустройства.

На территории благоустройства на момент проведения натурного обследования расположены зеленые насаждения (лесополоса).

4. Описание цели и задач планируемого благоустройства

Проект благоустройства элементов благоустройства разработан в целях осуществления работ и мероприятий, направленных на создание благоприятных условий для жизни населения.

Цель планируемого благоустройства —создание некапитального объекта – городская автостоянка.

Общее количество парковочных мест – 500, в том числе:

- 425 машино-мест размером 5,3х2,5 м;
- 50 машино-мест (10% от общего количества) для маломобильных групп населения, из которых 14 специализированных машино-мест (8м/м и дополнительно 2% от числа м/м выше 200) для инвалидов на кресле коляске (размером 6,0 х 3,6 м.) п. 5.2.1 СП 59.13330-2020;
- 25 мест для электромобилей (5% от общего числа) - 6,0 х 3,0 м. Количество зарядных станций определяется исходя из обеспечения одной зарядной станцией двух машино-мест.

Проектирование осуществляется в целях создания эстетически благоприятного вида элемента благоустройства.

Для хранения велосипедов предусмотрены места под навесами рядом с проектируемым примыканием к Ленинградской улице.

Въезд/выезд оборудован шлагбаумами с длиной стрелы 3.5 м. Расположение шлагбаумов на территории автостоянки предусмотрено за границами зон, выделенных для размещения мест для инвалидов.

Ив. № подл.	Подп. и дата	Взаим. инв. №								П-164/24-АР.ТЧ.ПЗ	Лист 7
			Изм.	Кол.уч.	Лист	№док.	Подп.	Дата			

Объект: «Создание городской автостоянки по адресу: Российская Федерация, г. Санкт-Петербург, внутригородское муниципальное образование города федерального значения Санкт-Петербурга поселок Парголово, Ленинградская улица, земельный участок 21»

Заказчик: СПб ГКУ «Городской центр управления парковками Санкт-Петербурга»

Проектной документацией предусматривается устройство тротуаров шириной от 2.0 до 3.0 м с поперечным уклоном не более 20 %, направленным в сторону проезжей части, и продольным уклоном не более 50 ‰ для обеспечения условий беспрепятственного, безопасного и удобного передвижения МГН.

На объекте предусматривается место для размещения терминала для оплаты парковки и информационного табло с указанием количества свободных мест. Малые архитектурные формы устанавливаются с учетом обеспечения ширины прохаживаемой части пешеходного пути не менее 2 м в соответствии с требованием п.5.1.7 СП 59.13330.2020.

Проектом предусматривается:

1. Установка павильона (пост охраны);
2. Шлагбаумы (4ед);
3. Навес терминала оплаты (3ед);
4. Велопарковка с навесом (2ед);
5. Урна (3ед);
6. Опоры освещения;
7. Ограждение территории (по типу «крест»);
8. Мусорный контейнер с навесом (1ед);
9. Туалетная кабина (1ед).
10. Информационный щит
11. Пожарный щит с оборудованием


Архитектурно-композиционное и стилистическое решение в проекте определяется современными принципами организации городской среды в градостроительных условиях.

5. Описание архитектурных объектов, окружающих объект благоустройства

Проектируемая территория ограничена:

- с юга – лесополосой, отделяющей проектируемый объект от СНТ «Гипроникель»;
- с запада – лесополосой, отделяющей проектируемый объект от здания по адресу Ленинградская ул. 83 (центр социального обслуживания, отделение почты);
- с севера – Ленинградской улицей и НМИЦ онкологии им. Н.Н Петрова, административные и поликлинические корпуса;
- с востока – лесополосой, отделяющей проектируемый объект от пр. Телевидения.



Ив. № подл.							Подп. и дата	Взаим. инв. №
Изм.							П-164/24-АР.ТЧ.ПЗ	Лист
Кол.уч.								8
Лист								
№док.								
Подп.								
Дата								

Заказчик: СПб ГКУ «Городской центр управления парковками Санкт-Петербурга»

Проектными решениями предусмотрен доступ маломобильных групп населения (далее – МГН) на территорию городской автостоянки с учётом особенностей использования различными группами инвалидов.

- ширина пешеходных путей принята не менее 2,00 м для возможности встречного движения инвалидов на креслах-колясках;

в местах сопряжения пешеходных путей с проезжей частью предусмотрено устройство понижения бортовых камней до 0,0 м;

- на пути перемещения МГН исключаются перепады высот;

- доступ посетителей МГН (в т.ч. инвалидов-колясочников) возможен по тротуарам с учетом нормативных минимальных продольных и поперечных уклонов, допустимым перепадом высот по покрытиям в местах съездов с тротуара на автостоянку, а также организованы пандус для МГН к терминалу охраны и павильону поста охраны согласно п.5.1.9. СП 59.13330.2020, места для МГН организованы вдоль проектируемого тротуара в непосредственной близости от входа в медицинские учреждения;

- соблюдена непрерывность пешеходных и транспортных путей, обеспечивающих доступ инвалидов и маломобильных групп населения (МГН);

– продольный уклон пешеходных путей, по которым возможен проезд инвалидов на креслах-колясках, не превышает 8%, в соответствии с требованиями п.5.1.7 СП 59.13330.2020.

Покрытие пешеходных дорожек, тротуаров, а также съездов на проезжую часть, предусмотрено из твёрдых материалов, с ровной поверхностью без зазоров, не создающие вибрацию при движении, а также предотвращает скольжение, сохраняет крепкое сцепление подошвы обуви, опор вспомогательных средств хождения и колес кресла коляски при сырости и снеге.

Согласно требованиям СП 59.13330.2020 предусмотрена организация мест парковки для автотранспорта, находящихся в пользовании инвалидов (не менее 10%) 50 машино-мест для маломобильных групп населения, из которых 14 специализированных машино-мест для инвалидов на кресле коляске (размером 6,0 x 3,6 м.).

В соответствии с действующим законодательством в сфере труда и занятости и заданием на проектирование рабочие места для инвалидов при обслуживании городской автостоянки не предусмотрены.

Инв. № подл.	Подп. и дата	Взаим. инв. №	<p>Согласно требованиям СП 59.13330.2020 предусмотрена организация мест парковки для автотранспорта, находящихся в пользовании инвалидов (не менее 10%) 50 машино-мест для маломобильных групп населения, из которых 14 специализированных машино-мест для инвалидов на кресле коляске (размером 6,0 х 3,6 м.).</p> <p>В соответствии с действующим законодательством в сфере труда и занятости и заданием на проектирование рабочие места для инвалидов при обслуживании городской автостоянки не предусмотрены.</p>								
			<div>П-164/24-АР.ТЧ.ПЗ</div>						Лист		
									9		
Изм.	Кол.уч.	Лист	№ док.	Подп.	Дата						

Объект: «Создание городской автостоянки по адресу: Российская Федерация, г. Санкт-Петербург, внутригородское муниципальное образование города федерального значения Санкт-Петербурга поселок Парголово, Ленинградская улица, земельный участок 21»

Заказчик: СПб ГКУ «Городской центр управления парковками Санкт-Петербурга»

7. Элементы благоустройства (экспликация)

Павильон поста охраны (объект административного, технического назначения)

Павильон разработан на основании Технического задания Заказчика (см. Приложение №7).

Планируемое использование павильона:

1) Размещение поста охраны:

- а. Осуществление контрольно-пропускной деятельности;
- б. Поддержание порядка на охраняемой территории;
- с. Осуществление видеонаблюдения;
- д. Быстрое реагирование на чрезвычайные ситуации;

2) Размещение оборудования:

- а. Защита серверов, коммутаторов и прочего оборудования от негативного воздействия окружающей среды;
- б. Поддержание оборудования в определённом климатическом режиме в условиях ограниченного пространства;
- с. Защита от сбоев оборудования и нестабильности в электропитании;
- д. Обеспечение физической защиты оборудования от несанкционированного доступа

Ведомость элементов благоустройства.

1. Павильон поста охраны.

Габаритные размеры: 6,00 x 2,40 x 2,90 м.


Представляет собой модульное сооружение, предназначенное для размещения серверной, рабочего места для персонала и оборудования для обеспечения работы парковок в городской черте.

Конструкция модуля разрабатывается силами поставщика изделия.

Сборка частей осуществляется непосредственно на месте установки на болтовые соединения, сварные соединения с помощью ручного инструмента. Места стыков закрываются декоративными накладками.

Каркас выполнен из прокатных и гнутых профилей замкнутого и открытого сечения с толщиной стенок до 4 мм по ГОСТ 535-2005 (88) и ГОСТ 8278-83. Каркас неразборный.



Ив. № подл.	Подп. и дата		Взаим. инв. №										
<p>Инструкция модуля разрабатывается силами поставщика изделия.</p> <p>Сборка частей осуществляется непосредственно на месте установки на болтовые соединения, сварные соединения с помощью ручного инструмента. Места стыков закрываются декоративными накладками.</p> <p>Каркас выполнен из прокатных и гнутых профилей замкнутого и открытого сечения с толщиной стенок до 4 мм по ГОСТ 535-2005 (88) и ГОСТ 8278-83. Каркас неразборный.</p>					П-164/24-АР.ТЧ.ПЗ					Лист			
Изм.		Кол.уч.	Лист	№док.	Подп.	Дата						10	

Объект: «Создание городской автостоянки по адресу: Российская Федерация, г. Санкт-Петербург, внутригородское муниципальное образование города федерального значения Санкт-Петербурга поселок Парголово, Ленинградская улица, земельный участок 21»
Заказчик: СПб ГКУ «Городской центр управления парковками Санкт-Петербурга»

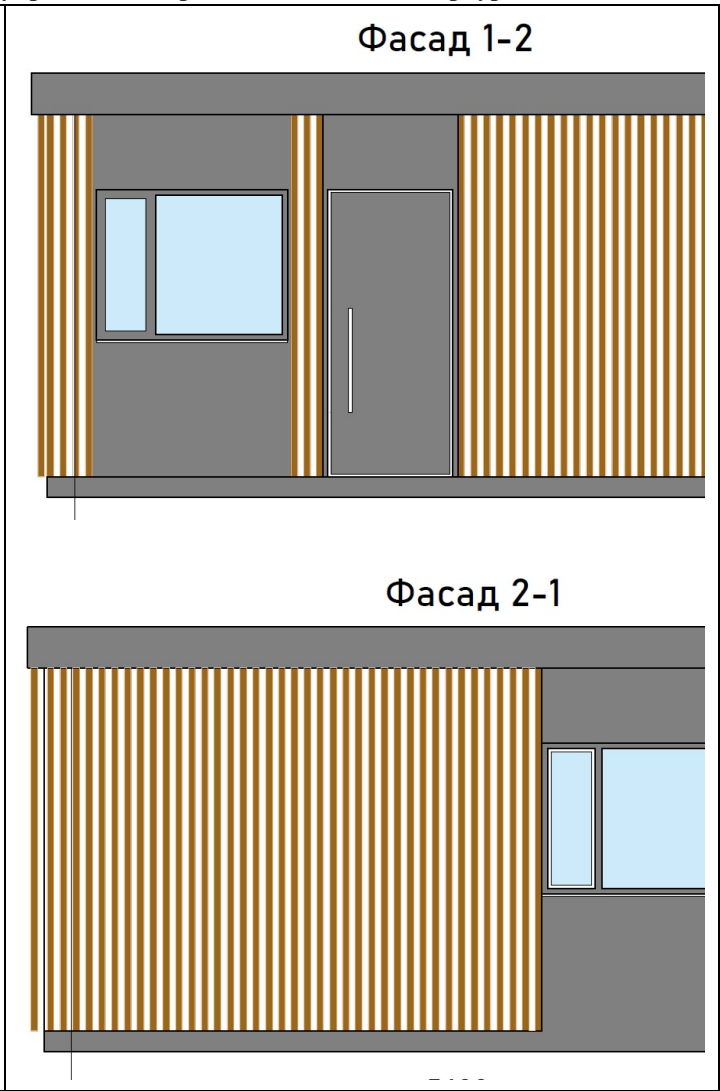
Окна и двери выполнены из алюминиевого профиля с установленным двухкамерным стеклопакетом с наружным стеклом, покрытым атермальной пленкой.

Пол и кровля утепленные. Наружная дверь из алюминиевого профиля с доводчиком и ограничителем. В центральном блоке главного фасада на отметке 1100 мм от уровня земли расположено раздвижное окно (800 x 400) из закаленного стекла толщиной 8 мм.

Монтаж производить на фундаментную монолитную плиту.

Цвет RAL 7040.

Деревянные рейки, обработанные антисептиком, цвет «Орех».



2. Туалетная кабина (биотуалет) (объект административного, технического назначения)



Количество – 1 ед.

Габаритные размеры: **1,167 х 1,264 х 2,315 м.**

Утепленная Мобильная туалетная кабина «Зимняя» относится к классу туалетных кабин повышенной комфортности. Кабина снабжена конвектором, что обеспечивает плюсовую температуру внутри в любое время года и при любой погоде, изготовлена из сэндвич-панелей, оснащена раковиной, ручкомойником, диспенсером для мыла, держателем туалетной бумаги, крючком для одежды, освещением.

Объем бака, 280 л. Вес, 160 кг. Цвет



Инв. № подл.	Подп. и дата		Взаим. инв. №		
<p>Утепленная Мобильная туалетная кабина «Зимняя» относится к классу туалетных кабин повышенной комфортности. Кабина снабжена конвектором, что обеспечивает плюсовую температуру внутри в любое время года и при любой погоде, изготовлена из сэндвич-панелей, оснащена раковиной, рукомойником, диспенсером для мыла, держателем туалетной бумаги, крючком для одежды, освещением.</p> <p>Объем бака, 280 л. Вес, 160 кг. Цвет</p>					
1	-	Зам.	09-25/3		09.25
	Изм.	Кол.уч.	Лист	№док.	Подп.
П-164/24-АР.ТЧ.ПЗ					
Лист 11					

Объект: «Создание городской автостоянки по адресу: Российская Федерация, г. Санкт-Петербург, внутригородское муниципальное образование города федерального значения Санкт-Петербурга поселок Парголово, Ленинградская улица, земельный участок 21»

Заказчик: СПб ГКУ «Городской центр управления парковками Санкт-Петербурга»

серый. Потребляемая мощность, кВт/час
от 1 Электроснабжение, В 220.

3. Навес терминала оплаты (укрывные ограждающие конструкции места размещения касс оплаты)

Навес кассы оплаты

Количество -3ед.

Габаритные размеры: 1,50 х 1,0 х 2,43 м.

Представляет собой жесткую металлическую конструкцию, защищающую кассовый автомат от атмосферных воздействий окружающей среды. Конструкция навеса закрывает клиента от осадков, при проведении платежей с целью снижения сбоев оборудования из-за попадания мокрых купюр и карт в кассу и намокания чековой ленты.

Цвет покраски: RAL 7040.

Деревянные рейки, обработанные антисептиком, цвет «Орех».

Монтаж производить на монолитную фундаментную плиту с креплением химическими анкерами



4. Навес мусорного контейнера

Количество – 1 ед.

Габаритные размеры: 2,18х2,51х2,49

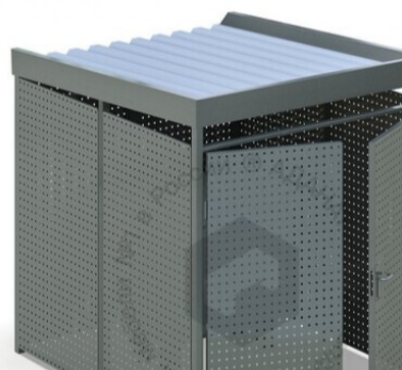
Каркас - профилированный металл

Фасад - перфорированный стандартным рисунком металлический лист

Крыша - металлический лист

Цвет: RAL 7016

Монтаж производить на монолитную фундаментную плиту с креплением химическими анкерами.

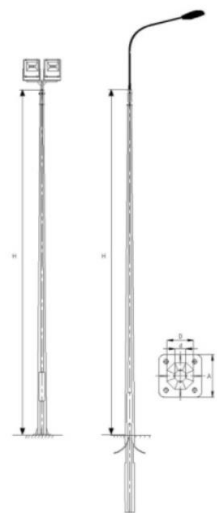


Ив. № подл.	Подп. и дата	Взаим. инв. №

1	-	Зам.	09-25/3	<i>А.Монгол</i>	09.25
Изм.	Кол.уч.	Лист	№док.	Подп.	Дата

П-164/24-АР.ТЧ.ПЗ

5. Ограждающие конструкции.



Объект: «Создание городской автостоянки по адресу: Российская Федерация, г. Санкт-Петербург, внутригородское муниципальное образование города федерального значения Санкт-Петербурга поселок Парголово, Ленинградская улица, земельный участок 21»

Заказчик: СПб ГКУ «Городской центр управления парковками Санкт-Петербурга»

Коммунально-складское оборудование.

8. Урна «Город».

Материал: металл

Размеры 0,4x0,4x1,0м

Цвет серый RAL 7016



9. Мусорный контейнер

Количество – 1 ед.

Мусорный контейнер на колесах 1100 л серый.

Габаритные размеры (ДхШхВ): 1,37x1,07x1,37м

Цвет RAL 7016, матовый.

Материал - полиэтилен (HDPE).



10. Велопарковка с навесом

Количество – 2 ед.

Материал: профильная сталь

Покрытие – порошковое полимерной краской

RAL 7040

Длина: 3045 мм

Ширина: 800 мм

Высота: 800 мм

Вес: 450 кг

Количество мест: 10

Навес

Крыша - монолитный поликарбонат.

Болтовое соединение оцинковано.

Габариты (ДхШхВ): 4500x2400x2200 мм на 10 мест.

Установить на монолитную фундаментную плиту с креплением химическими анкерами.



Ив. № подл.	Подп. и дата	Взаим. инв. №

Изм.	Кол.уч.	Лист	№док.	Подп.	Дата

П-164/24-АР.ТЧ.ПЗ

Лист

14

Объект: «Создание городской автостоянки по адресу: Российская Федерация, г. Санкт-Петербург, внутригородское муниципальное образование города федерального значения Санкт-Петербурга поселок Парголово, Ленинградская улица, земельный участок 21»

Заказчик: СПб ГКУ «Городской центр управления парковками Санкт-Петербурга»

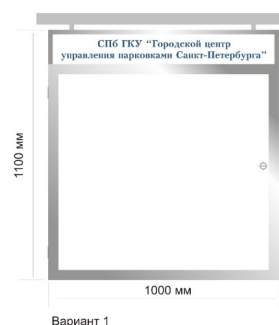
11. Информационный щит

Количество – 2 ед.

Габариты: 1000 x1100

Материал: стальная или алюминиевая труба профилем 45*20мм.

Монтаж с бетонированием стоек на глубину 0,6м



8. Оборудования для обеспечения пожарной безопасности:

Мероприятия по обеспечению пожарной безопасности принимаются в соответствии со следующими документами:

- ☐ Федеральный закон № 123 от 22 июля 2008 г. «Технический регламент о требованиях пожарной безопасности»;
- ☐ СП 113.13330.2023 «Стоянки автомобилей»
- ☐ СП 4.13130.2013 «Системы противопожарной защиты. Ограничение распространения пожара на объектах защиты. Требования к объемно-планировочным и конструктивным решениям».

Противопожарное расстояние, устанавливаемое для предотвращения распространения пожара от автостоянки до ближайших жилых и общественных зданий и сооружений, общеобразовательных и дошкольных учреждений, лечебных учреждений стационарного типа соответствует требованиям СП 4.13130.2013 и составляет не менее 50,00 м.

Применяемое пожарное оборудование автостоянки – закрытый Пожарный щит типа ЩП-В с ящиком для песка 0,50 м³:

Ив. № подл.	Взаим. инв. №	Подп. и дата						
1	-	Зам.	09-25/3		09.25			Лист
Изм.	Кол.уч.	Лист	№док.	Подп.	Дата	П-164/24-АР.ТЧ.ПЗ		15

Объект: «Создание городской автостоянки по адресу: Российская Федерация, г. Санкт-Петербург, внутригородское муниципальное образование города федерального значения Санкт-Петербурга поселок Парголово, Ленинградская улица, земельный участок 21»

Заказчик: СПб ГКУ «Городской центр управления парковками Санкт-Петербурга»

Проектом предусматривается установка:

Типового пожарного щита с оборудованием:

Огнетушитель порошковый ОП-5 – 1 шт;

Огнетушитель углекислотный ОУ-4 – 1 шт;

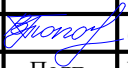
Лопата совковая – 1 шт;

Лопата штыковая – 1 шт;

Ведро – 1 шт;

Лом – 1 шт;

Противопожарное полотно (кошма) – 1 шт.

Инв. № подл.	Подп. и дата		Взаим. инв. №							
1	-	Зам.	09-25/3		09.25	П-164/24-АР.ТЧ.ПЗ				Лист
Изм.	Кол.уч.	Лист	№док.	Подп.	Дата					16

Согласовано			
Взам. инв. №			
Подп. и дата			
Инв. №подл.			

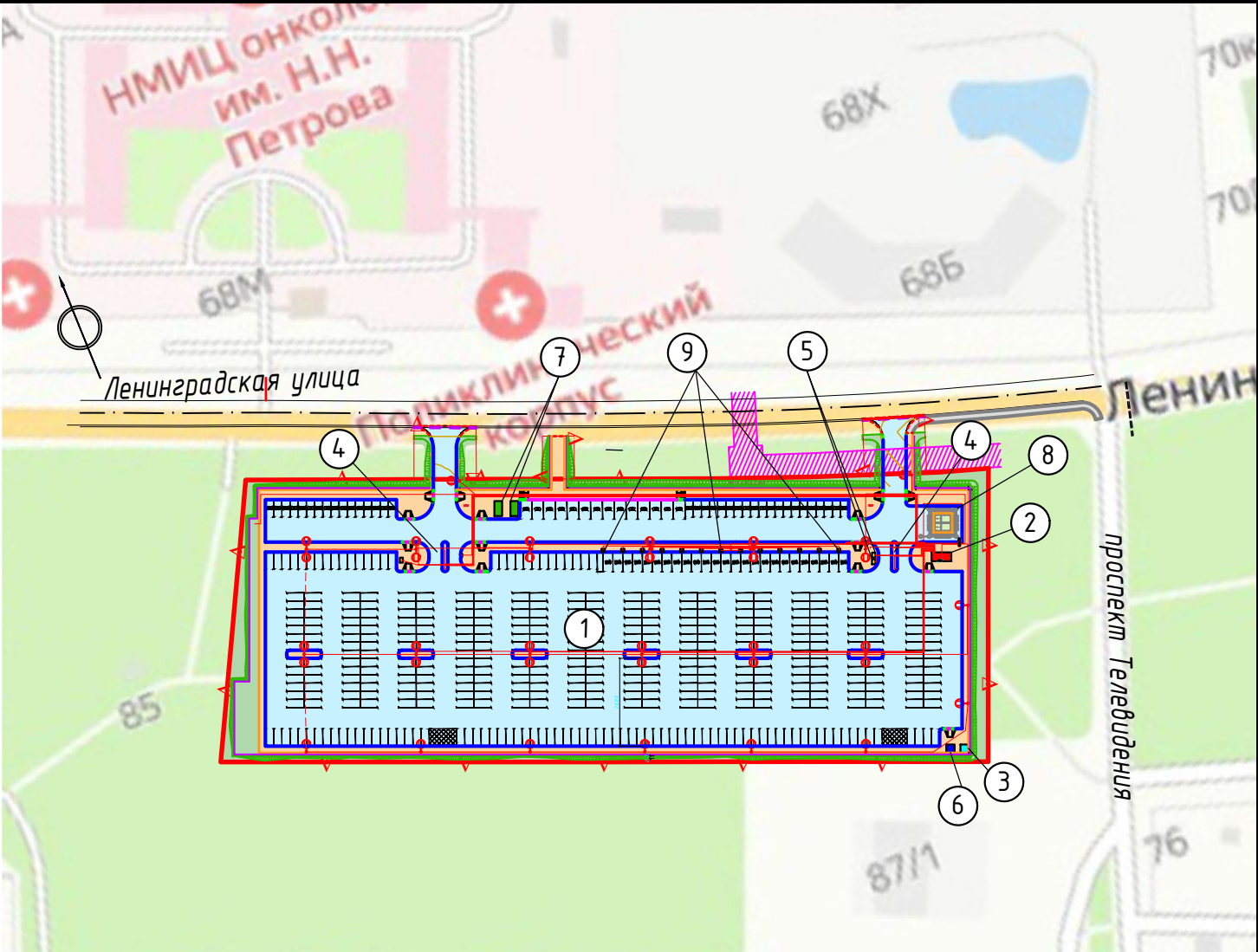
ЭКСПЛИКАЦИЯ ЗДАНИЙ И СООРУЖЕНИЙ			
№ по плану	Наименование	Кол-во	Обозначение
1	Автостоянка на 500 м/м, в т.ч. 50 м/м для инвалидов, в том числе 14 специал-х м/м для инвалидов колясочников	1	-
2	Павильон поста охраны	1	
3	Биотуалет	1	
4	Шлагбаум	2	
5	Навес для размещения терминала оплаты	3	
6	Навес для размещения контейнера ТБО	1	
7	Велопарковка	2	
8	Новая ТП-10/0.4кВ (разрабатывается в отдельном проекте)	1	
9	Урна для мусора	3	
10	Информационный щит	2	
11	Пожарный щит	1	

Условные обозначения

- Парковочное место - 425м/м
- Парковочное место для людей с инвалидностью- 50 м/м
- Парковочное место для электромобилей - 25 м/м

- Асфальтобетонное покрытие проезжих частей
- Асфальтобетонное покрытие тротуаров и направляющих островков
- Газон

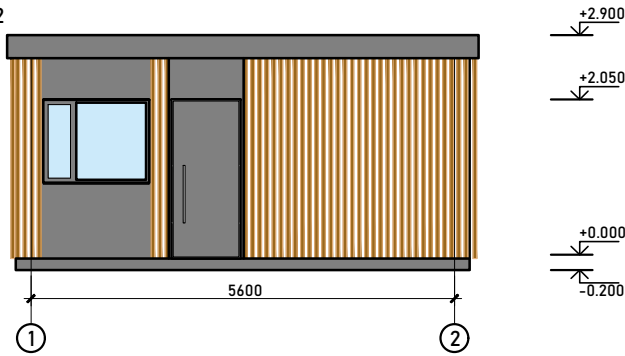
- Граница земельного участка с кадастровым номером 78:36:0013367:1554
Площадь земельного участка 20 000 м.кв.



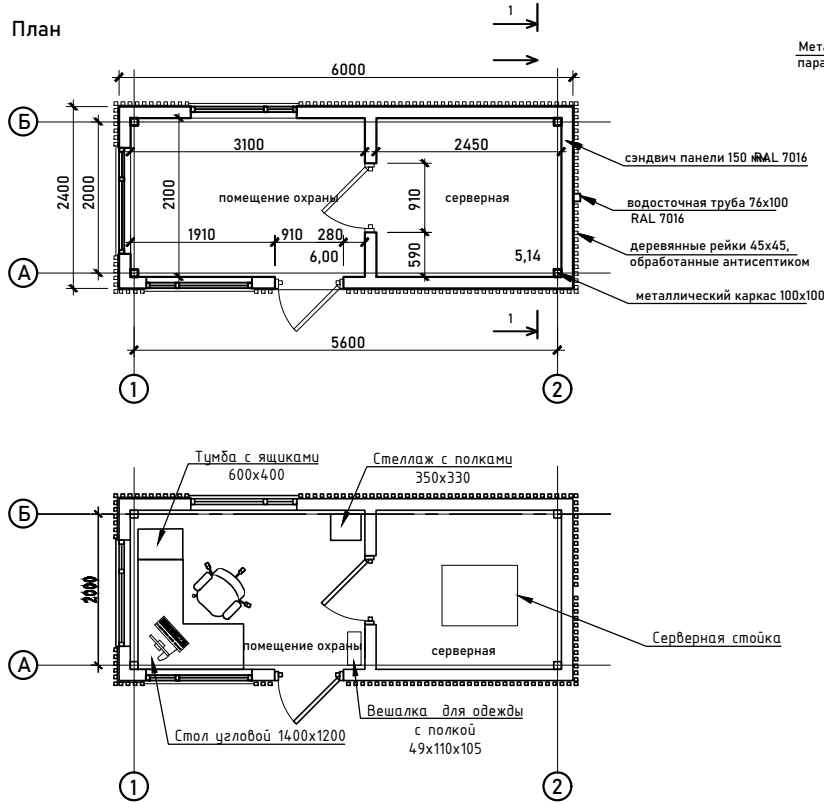
- Примечания:
- Все размеры даны в метрах.
 - Общее количество машиномест 500.

						П-164/24-КР			
						Выполнение проектно-изыскательских работ по созданию городской автостоянки по адресу: Российская Федерация, Санкт-Петербург, внутригородское муниципальное образование города федерального значения Санкт-Петербурга поселок Парголово, Ленинградская улица, земельный участок 21)			
Изм.	Кол.уч.	Лист	№ док.	Подп.	Дата	Конструктивно-технические решения	Стадия	Лист	Листов
Разработал	Трофимов				28.01.25		П	1	1
Проверил	Топоров				28.01.25				
Н. контроль	Топоров				28.01.25				
ГИП	Топоров				28.01.25				
						Ситуационный план М 1 : 200		ООО "ВМ"	

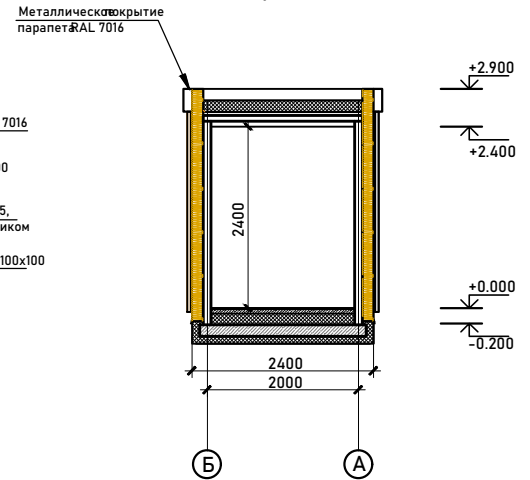
Фасад 1-2



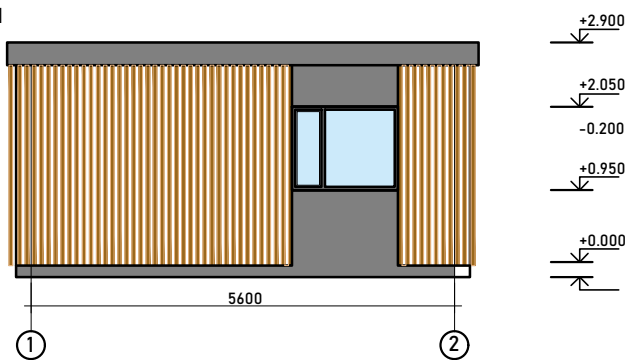
План



Разрез 1-1



Фасад 2-1



Условные обозначения:

- металл RAL 7016 "Антрацитово-серый" матовый
- дерево, антисептик цвет "Орех"

Технико-экономические показатели

Показатель	Ед. изм.	Значение
Высота строения	м	2,90
Количество этажей	шт.	1
Площадь помещения 1 (помещение охраны)	м2	6
Площадь помещения 2 (серверная)	м2	5,14
Общая площадь сооружения	м2	14,40

П-164/24-АР

Выполнение проектно-изыскательских работ по созданию городской автостоянки по адресу: Российская Федерация, Санкт-Петербург, внутригородское муниципальное образование города федерального значения Санкт-Петербурга поселок Парголово, Ленинградская улица, земельный участок 21)

Раздел 3. Архитектурные решения

Экспликация элементов благоустройства. Пост охраны.
М1:100

Стадия	Лист	Листов
П	1	1

ООО "ВМ"

Формат А4

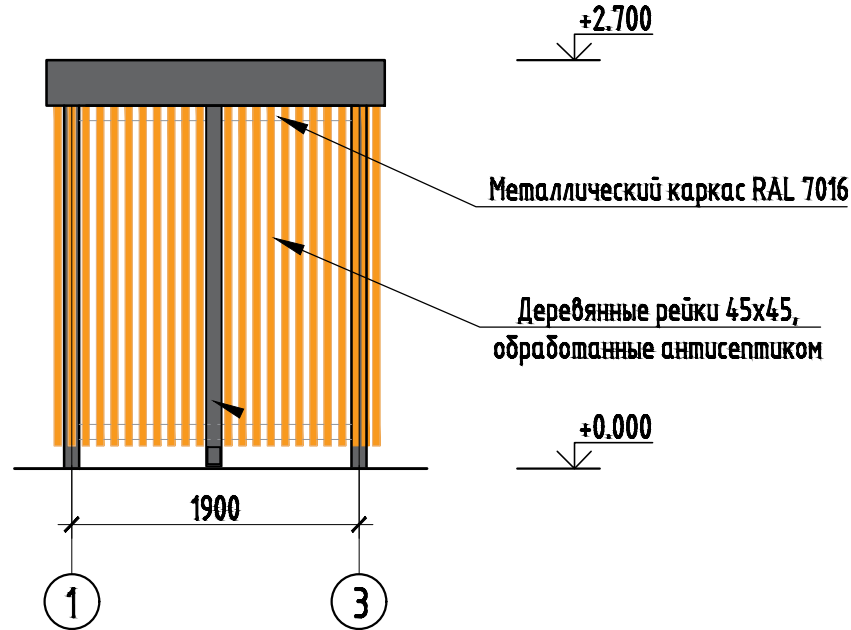
Согласовано

Взам. инв. №

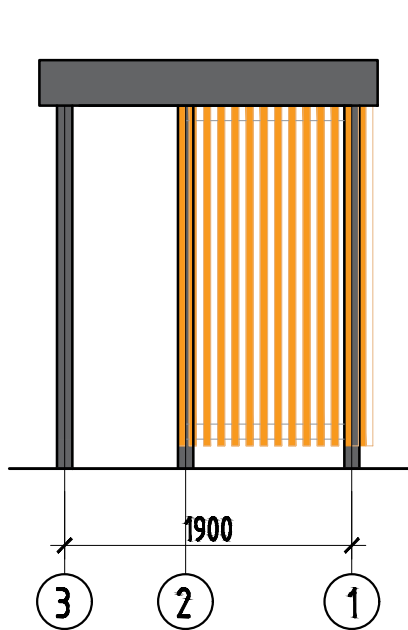
Подп. и дата

Инв. №подл.

Фасад 1-3

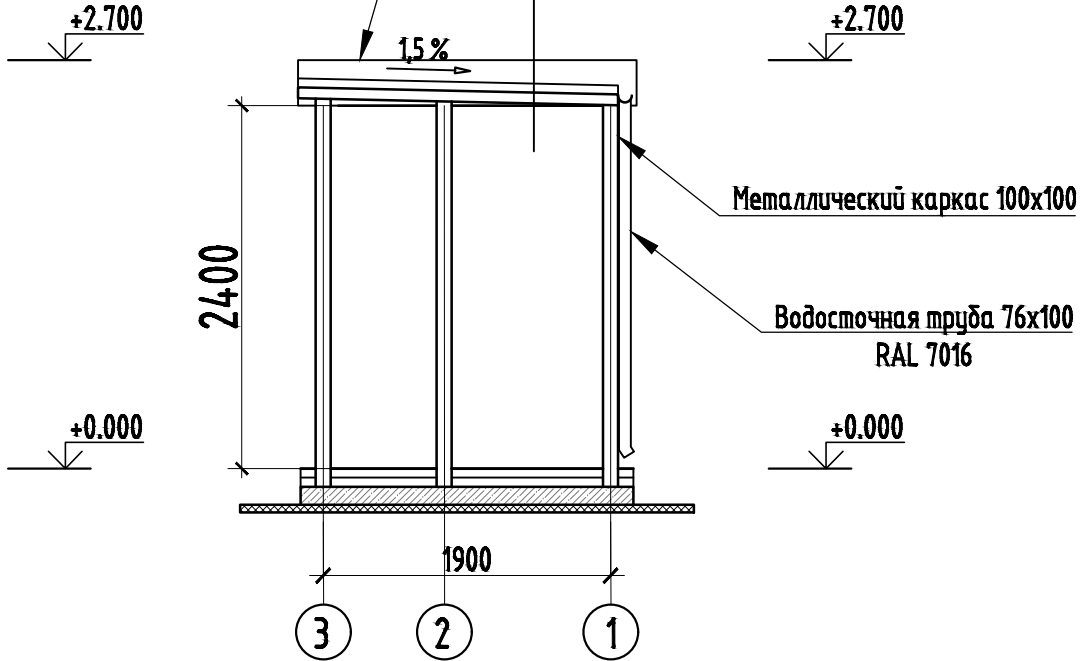


Фасад 3-1

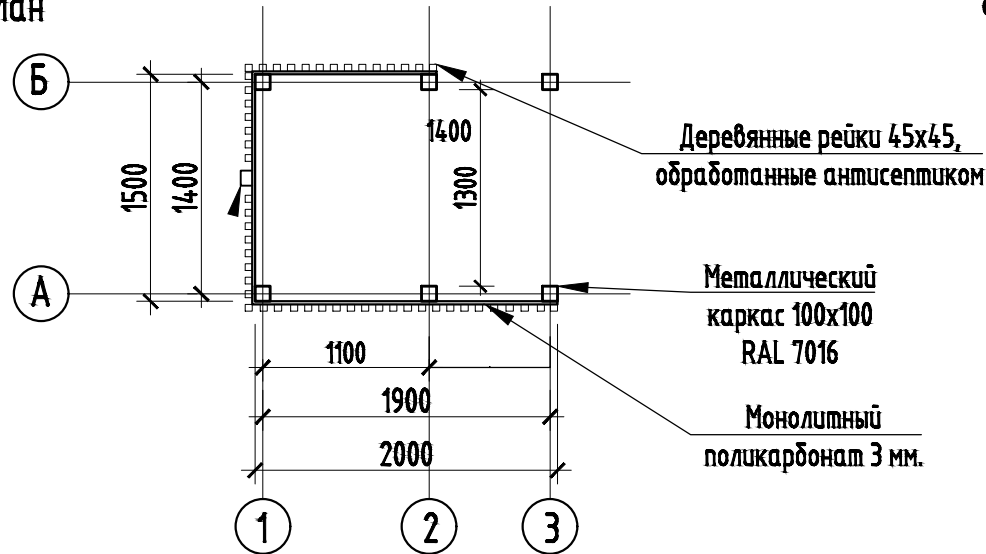


Металлическое корб
парапет RAL 7016

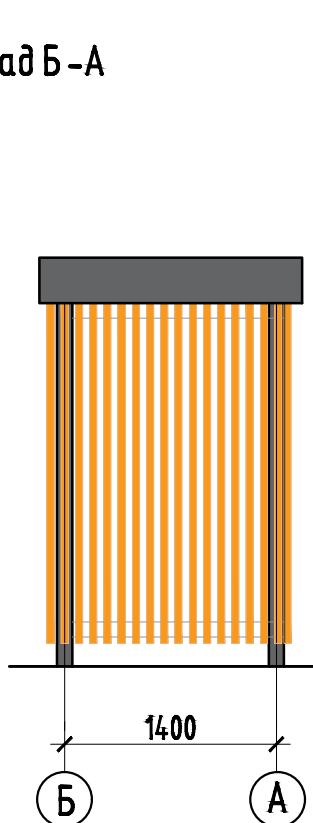
Профнастил по балкам



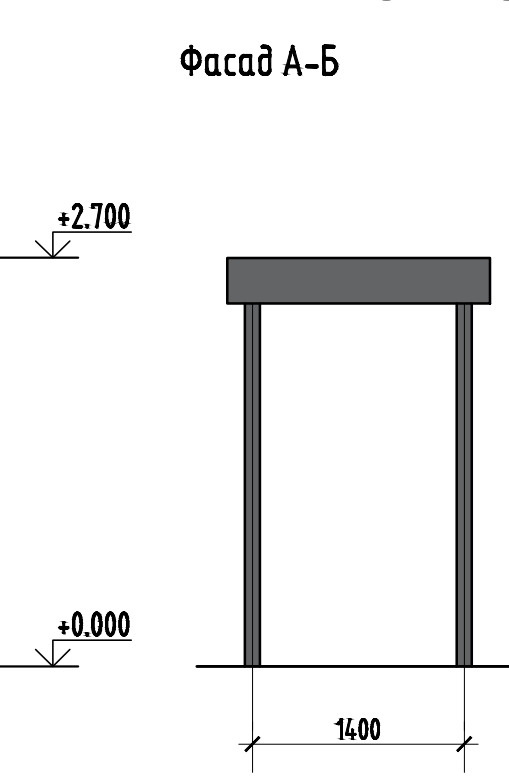
План



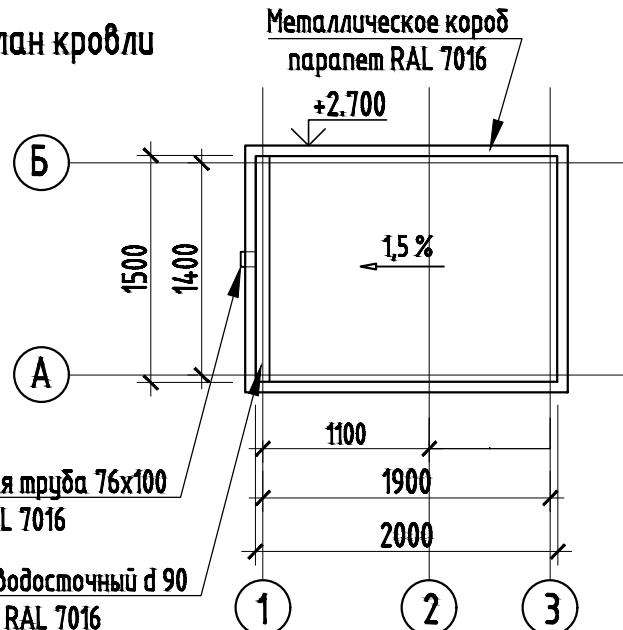
Фасад Б-А



Фасад А-Б



План кровли







Условные обозначения:

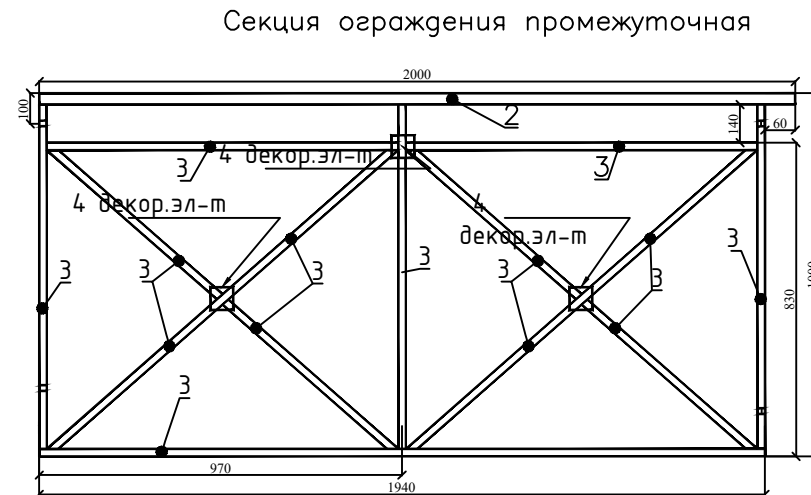
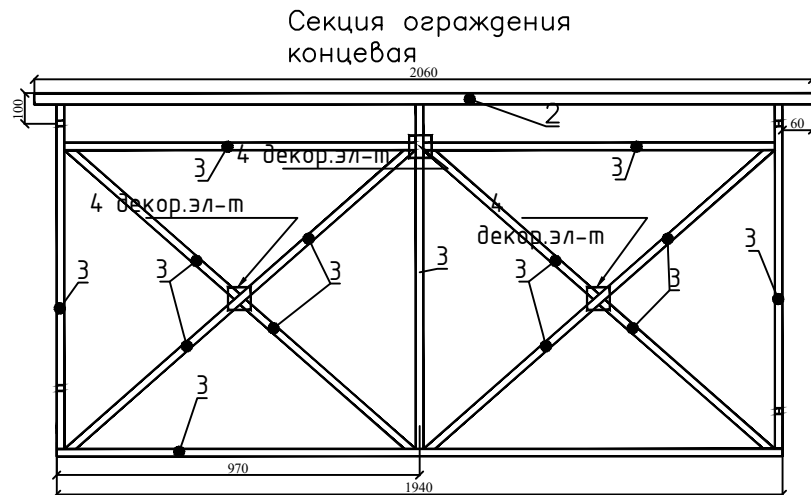
- металл, RAL 7016 «Антрацитово-серый» матовый
- дерево, антисептик цвет "Орех"

П-164/24-АР

Выполнение проектно-изыскательских работ по созданию городской автостоянки по адресу: Российская Федерация, Санкт-Петербург, внутригородское муниципальное образование города федерального значения Санкт-Петербурга поселок Парголово, Ленинградская улица, земельный участок 21)

						П-164/24-АР			
						Выполнение проектно-изыскательских работ по созданию городской автостоянки по адресу: Российская Федерация, Санкт-Петербург, внутригородское муниципальное образование города федерального значения Санкт-Петербурга поселок Парголово, Ленинградская улица, земельный участок 21)			
Изм.	Кол.уч.	Лист	№ док.	Подп.	Дата				
Разработал	Трофимов				28.01.25	Раздел 3. Архитектурные решения	Стадия	Лист	Листов
Проверил	Топоров				28.01.25		П	1	1
Н. контроль	Топоров				28.01.25				
ГИП	Топоров				28.01.25				
						Экспликация элементов благоустройства. Навес терминала оплаты. М1:50	ООО "ВМ"		

Перильное ограждение тип "Крест"



Спецификация					
№ п/п	Наименование	Езд. изм	Кол-во на секцию	Масса на секцию кг.	Материал
Стойка ограждения (1 шт.)					
1	труба 60х60х3	м	1.5 (3)	7.87 (15.74)	сталь
Секция ограждения (1шт.)					
2	труба 60х30х3	м	2,0(2,06)	5.30 (5,46)	сталь
3	труба 20х20х2	м	11.55	12.42	сталь
4	Декоративный элемент металлический лист 70х70х2	шт	6	0,53	сталь
Итого:				26,12(34,15)	
5	Болт М10 L= 150	шт	2		
	Гайка М10	шт	4		
	Шайба М10	шт	4		
	Фундамент	м3		0.08(0.16)	
	ЩПС	м3		0,016	

Согласовано				
Взам. инв. №				
Подп. и дата				
Инв. №подл.				

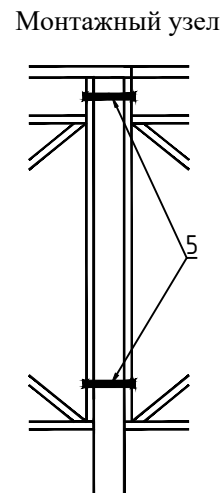
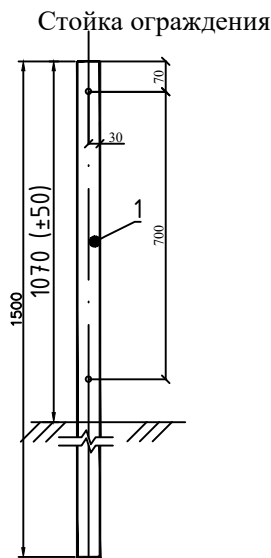
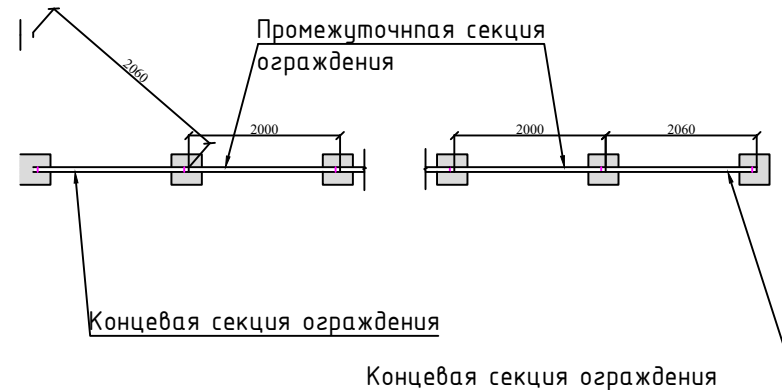






Схема установки секций и стоек на участке ограждения.

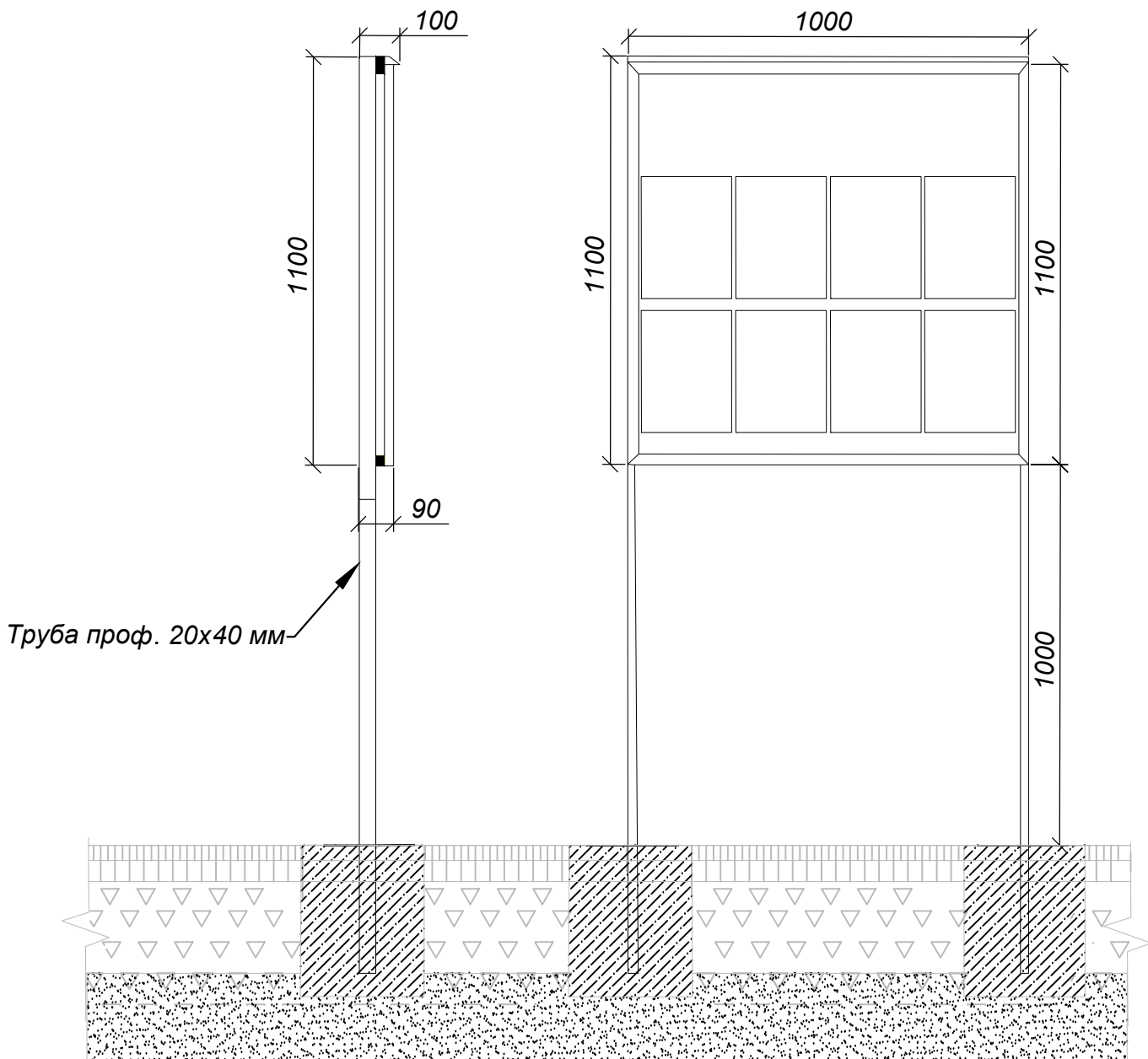


ОБЩИЕ УКАЗАНИЯ

- Антикоррозионное покрытие – горячее цинкование, цвет–серебристый.
- В скобках – для концевой секции перильного ограждения
- Принимается ограничивающее пешеходное ограждение, располагаемое вдоль тротуаров, перильного типа (ГОСТ 33128–2014; ТУ 5216–002–05765820–2011).
- Минимальное расстояние от бортового камня до стойки ограждения 0,3м.

						П-164/24-АР			
						Выполнение проектно-изыскательских работ по созданию городской автостоянки по адресу: Российская Федерация, Санкт-Петербург, внутригородское муниципальное образование города федерального значения Санкт-Петербурга поселок Парголово, Ленинградская улица, земельный участок 21)			
Изм.	Кол.уч.	Лист	№ док.	Подп.	Дата	Раздел 3. Архитектурные решения	Стадия	Лист	Листов
Разработал	Трофимов				28.01.25		П	1	1
Проверил	Топоров				28.01.25				
Н. контроль	Топоров				28.01.25				
ГИП	Топоров				28.01.25				
						Экспликация элементов благоустройства. Ограждение. М1:50	ООО "ВМ"		

Информационный щит



Согласовано	Взам. инв. №	Подп. и дата										
			<div>П-164/24-АР</div> <div>Выполнение проектно-изыскательских работ по созданию городской автостоянки по адресу: Российская Федерация, Санкт-Петербург, внутригородское муниципальное образование города федерального значения Санкт-Петербурга поселок Парголово, Ленинградская улица, земельный участок 21)</div>									
			Изм.	Кол.уч.	Лист	№ док.	Подп.	Дата	Раздел 3. Архитектурные решения	Стадия	Лист	Листов
			Разработал	Трофимов				28.01.25		П	1	1
			Проверил	Топоров				28.01.25				
Н. контроль	Топоров				28.01.25							
ГИП	Топоров				28.01.25							
Инв. №подл.			Схема информационного щита						000 "ВМ"			

Светильник Street X1 S 90 Вт
4000К

1500

1500

однорожковый кронштейн
на фланце высотой 1,5
и выносом 1,5 м

Опора ОСГК-9 (70/155)-
4-400x400x14-
4x32-300-ППВ

9000

Лючок опоры

Светильник Street X1 S 90 Вт
4000К

1500

1500

двухрожковый кронштейн
на фланце высотой 1,5
и выносом 1,5 м

15°

1500

Согласовано

Взам. инв. №

Подп. и дата

Инв. №подл.

П-164/24-АР

Выполнение проектно-изыскательских работ по созданию городской автостоянки по адресу:
Российская Федерация, Санкт-Петербург, внутригородское муниципальное образование города
федерального значения Санкт-Петербурга поселок Парголово, Ленинградская улица, земельный
участок 21)

Изм.	Кол.уч.	Лист	№ док.	Подп.	Дата
Разработал	Трофимов				02.25
Проверил	Топоров				02.25
Н. контроль	Топоров				02.25
ГИП	Топоров				02.25

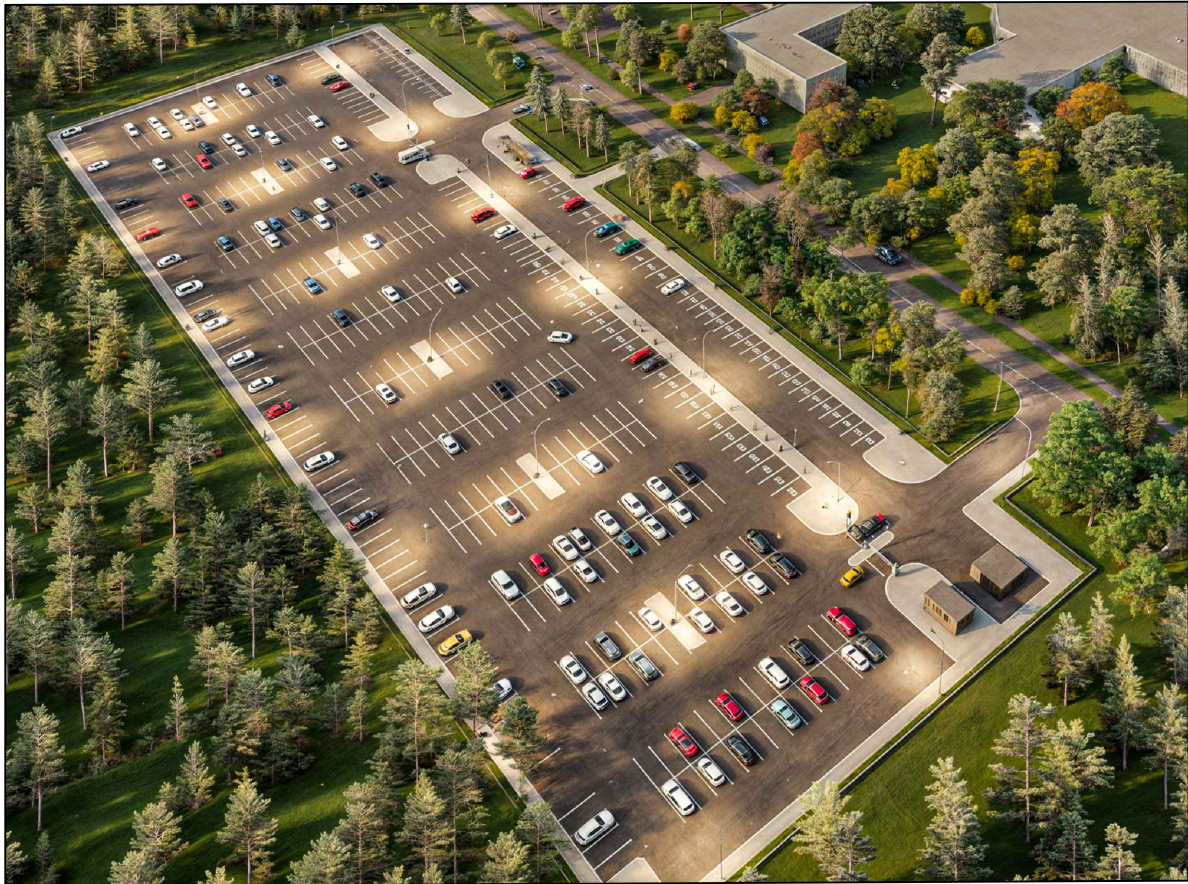
Раздел 3. Объемно-планировочные и архитектурные
решения





Эскиз опоры освещения.
М 1 : 500

Стадия	Лист	Листов
П	1	1

ООО "ВМ"

Согласовано				
Взам. инв. №				
Подп. и дата				
Инв. №подл.				



						П-164/24-АР			
						Выполнение проектно-изыскательских работ по созданию городской автостоянки по адресу: Российская Федерация, Санкт-Петербург, внутригородское муниципальное образование города федерального значения Санкт-Петербурга поселок Парголово, Ленинградская улица, земельный участок 21)			
Изм.	Кол.уч.	Лист	№ док.	Подп.	Дата	Раздел 3. Архитектурные решения	Стадия	Лист	Листов
Разработал	Трофимов				28.01.25		П	1	1
Проверил	Топоров				28.01.25				
Н. контроль	Топоров				28.01.25				
ГИП	Топоров				28.01.25				
						Визуализация	ООО "ВМ"		

**Приложение № 1 к Техническому заданию
по Государственному контракту
от 24.09.2024 № 164/24-ЭК**

**Задание на выполнение проектно-изыскательских работ
по созданию городской автостоянки по адресу: Российская Федерация,
Санкт-Петербург, внутригородское муниципальное образование города
федерального значения Санкт-Петербурга поселок Парголово, Ленинградская
улица, земельный участок 21**

№ п/п	Наименование основных данных и требований	Содержание основных данных и требований
Общие данные/требования		
1.	Наименование работ /объекта проектирования	Выполнение проектно-изыскательских работ по созданию городской автостоянки по адресу: Российская Федерация, Санкт-Петербург, внутригородское муниципальное образование города федерального значения Санкт-Петербурга поселок Парголово, Ленинградская улица, земельный участок 21 (далее – Объект).
2.	Месторасположение объекта	Российская Федерация, Санкт-Петербург, внутригородское муниципальное образование города федерального значения Санкт-Петербурга поселок Парголово, Ленинградская улица, земельный участок 21. На земельном участке с кадастровым номером 78:36:0013367:1554.
3.	Государственный заказчик	Санкт-Петербургское государственное казенное учреждение «Городской центр управления парковками Санкт-Петербурга».
4.	Подрядчик	Определяется по результатам открытого конкурса в электронной форме.
5.	Основание для проектирования объекта (выполнения работ)	1) Закон Санкт-Петербурга от 30.11.2023 № 714-144 «О бюджете Санкт-Петербурга на 2024 год и на плановый период 2025 и 2026 годов». 2) Закон Санкт-Петербурга от 22.12.2005 № 728-99 «О генеральном плане Санкт-Петербурга». 3) Постановление Правительства Санкт-Петербурга от 13.07.2011 № 945 «О транспортной стратегии Санкт-Петербурга до 2025 года». 4) Постановление Правительства Санкт-Петербурга от 17.04.2015 № 352 «О Порядке функционирования городских автостоянок в Санкт-Петербурге». 5) Постановление Правительства Санкт-Петербурга от 30.06.2014 № 552 «О государственной программе Санкт-Петербурга «Развитие транспортной системы Санкт-Петербурга».
6.	Источник финансирования	Бюджет Санкт-Петербурга
7.	Срок (период) и объем выполнения	7.1. Сроки выполнения работ по Контракту, включая этапы проектирования, определяются Контрактом и Календарным

	работ	<p>планом (Приложение № 3 к Контракту).</p> <p>7.2.Объем (количество) работ: Подрядчик должен выполнить работы в соответствии с Контрактом, Техническим заданием (Приложение № 1 к Контракту), настоящим Заданием на выполнение проектно-изыскательских работ и Календарным планом (Приложение № 3 к Контракту).</p> <p>7.3.Результат выполнения работ по каждому пункту Календарного плана должен быть представлен Государственному заказчику с сопроводительным письмом в срок, указанный в Календарном плане.</p>
8.	Стадийность проектирования	Проектно-сметная документация (стадия П и стадия Р)
9.	Вид объекта	Объект благоустройства
10.	Срок строительства	Продолжительность строительства определить проектом в соответствии с нормативными документами.
11.	Требования к основным технико-экономическим показателям объекта (площадь, объем, протяженность, производственная мощность и другие показатели, включая предельную стоимость строительства)	<p>Выполнить в соответствии с Контрактом, Техническим заданием, настоящим Заданием на выполнение проектно-изыскательских работ, требованиями технических условий (исходных данных для проектирования), требованиями и положениями действующих нормативно-технических документов, стандартов, сводов правил для проектирования и строительства, и действующим законодательством Санкт-Петербурга и Российской Федерации.</p> <p>Назначение – городская автостоянка Площадь земельного участка для размещения планируемой городской автостоянки – 20 000 кв.м. Вид разрешенного использования – улично-дорожная сеть. Количество парковочных мест уточняется проектом.</p> <p>Технико-экономические показатели и прочие характеристики уточняются в процессе проектирования в соответствии с действующими нормативными документами. Подрядчик должен определить и предоставить технико-экономические показатели объекта на единичный измеритель: 1 га, 1 парковочное место.</p>
12.	Границы проектирования	В границах проектирования выделенного земельного участка с кадастровым номером 78:36:0013367:1554, с устройством въезда-выезда, а также при необходимости в границах территории, выделяемой под внеплощадочные сети (до точек подключения в соответствии с техническими условиями инженерных ведомств/ресурсоснабжающих организаций) и с учетом территории нарушенного благоустройства, расположенной за границами земельного участка с кадастровым номером 78:36:0013367:1554 (в случае обоснования использования данной территории проектом организации строительства).

		<p>При проектировании необходимо учесть территории смежных пользователей, существующие здания, сооружения, дороги и пешеходные тротуары, благоустройство (в том числе зеленые насаждения, организацию движения транспорта и пешеходов, подключение к внешним сетям, расположенным за границами отведенных земельных участков.</p>
13.	Отнесение объекта к особо опасным, технически сложным и уникальным объектам	<p>Объект не относится к особо опасным, технически сложным и уникальным объектам.</p>
14.	Требования к качеству, конкурентоспособности, экологичности и энергоэффективности проектных решений	<p>Состав и содержание разделов проектно-сметной документации сформировать в соответствии с требованиями Постановления Правительства РФ от 16.02.2008 № 87 «О составе разделов проектной документации и требованиях к их содержанию», Постановления Правительства РФ от 19.01.2006 № 20 «Об инженерных изысканиях для подготовки проектной документации, строительства, реконструкции объектов капитального строительства», «ГОСТ Р 21.101-2020. Национальный стандарт Российской Федерации. Система проектной документации для строительства. Основные требования к проектной и рабочей документации», Федеральным законом от 27.12.2002 № 184-ФЗ «О техническом регулировании», статьям 47,48 Градостроительного кодекса Российской Федерации, Федеральным законом от 30.12.2009 № 384-ФЗ «Технический регламент о безопасности зданий и сооружений», а также с учетом требований Федерального закона от 22.07.2008 № 123-ФЗ «Технический регламент о требованиях пожарной безопасности» в объеме, необходимом для строительства и эксплуатации объекта, в том числе укомплектована согласованиями (требуемыми протоколами, актами и пр.).</p> <p>Проектные решения и проектно-сметная документация и результаты инженерных изысканий должны соответствовать национальным стандартам и сводам правил (частям таких стандартов и сводов правил), включенным в перечень, в результате применения которых на обязательной основе обеспечивается соблюдение требований Федерального закона от 30.12.2009 № 384-ФЗ «Технический регламент о безопасности зданий и сооружений», Приказу Росстандарта от 02.04.2020 № 687 «Об утверждении перечня документов в области стандартизации, в результате применения которых на добровольной основе обеспечивается соблюдение требований Федерального закона от 30.12.2009 № 384-ФЗ «Технический регламент о безопасности зданий и сооружений», и введенным новым нормативно-правовым</p>

		актам, действующим на момент сдачи-приемки работ. В составе раздела «Сметная документация» представить ведомости объемов работ (ВОР) по принятым проектным решениям (проектная и рабочая документация) по Объекту, включая спецификации применяемых материалов и оборудования, согласованные Государственным заказчиком.
15.	Исходные данные для проектирования	Государственный заказчик предоставляет Подрядчику следующие исходные данные в электронном виде: - распоряжение Комитета имущественный отношений Санкт-Петербурга от 23.07.2024 № 206-РЗУ «О предоставлении на праве постоянного (бессрочного) пользования земельного участка по адресу: Российская Федерация, Санкт-Петербург, внутригородское муниципальное образование города федерального значения Санкт-Петербурга поселок Парголово, Ленинградская улица, земельный участок 21»; - выписка из Единого государственного реестра недвижимости об основных характеристиках и зарегистрированных правах на объект недвижимости.
16.	Требования к сбору исходных данных	По согласованию с Государственным заказчиком в течение 10 (десяти) рабочих дней с даты заключения Контракта, Подрядчик обязан выполнить сбор исходных данных, в том числе направление запросов в исполнительные органы государственной власти (далее - ИОГВ), учреждения, с целью получения технических условий и исходных данных, справок, необходимых для разработки документации, в том числе от сторонних организаций. Также Подрядчик должен осуществить выезд на земельный участок, подготовить материалы фотофиксации, видеофиксации в объеме, достаточном для выполнения дальнейших проектно-изыскательских работ. Подрядчик обеспечивает получение и оплату получения (продления срока действия, актуализации) всех требуемых исходных данных, справок, технических условий, от всех заинтересованных организаций, в том числе от инженерных ведомств и балансодержателей сетей и уполномоченных органов.
17.	Требования о необходимости выполнения инженерных изысканий и работ по проверке и очистке территории от взрывоопасных предметов	Подрядчик должен выполнить инженерные изыскания в соответствии с разработанными и согласованными техническими заданиями и программами производства работ, действующим законодательством, а также действующими строительными нормативами, национальными стандартами и сводами правил (СП, ГОСТ, НРБ, ОСПОРБ) и согласовать со всеми заинтересованными организациями, в объеме, необходимом и достаточном для подготовки проектно-сметной документации (стадия П и Р) по Объекту, строительства и обеспечения безопасной эксплуатации. Не позднее 5 (пяти) рабочих дней с даты заключения

		<p>Контракта и до выхода на полевые работы Подрядчик обязан подготовить и согласовать с Государственным заказчиком технические задания на выполнение инженерных изысканий и программы производства работ (на каждый вид инженерного изыскания отдельно).</p> <p>Подрядчик должен выполнить инженерные изыскания в соответствии с настоящим заданием, Техническим заданием на выполнение инженерных изысканий, программой производства работ и показателями объемов работ, учтенных в сметных расчетах:</p> <ul style="list-style-type: none"> а) инженерно-геодезические изыскания; б) инженерно-геологические изыскания; в) инженерно-экологические изыскания; г) выполнение работ по проверке и очистке территории от взрывоопасных предметов. <p>По итогам проведения инженерных изысканий Подрядчик должен сформировать соответствующие Технические отчеты.</p> <p>Технические отчеты об инженерных изысканиях должны отвечать требованиям «СП 47.13330.2016. Свод правил. Инженерные изыскания для строительства. Основные положения. Актуализированная редакция СНиП 11-02-96», «ГОСТ Р 21.301-2021. Национальный стандарт Российской Федерации. Система проектной документации для строительства. Правила выполнения отчетной технической документации по инженерным изысканиям» и др.</p> <p>Подрядчик должен обеспечить размещение результатов инженерных изысканий в государственной информационной системе обеспечения градостроительной деятельности и прочих системах, архивах, фондах при наличии прямого указания в законодательстве Российской Федерации и Санкт-Петербурга.</p> <p>17.1. Инженерно-геодезические изыскания должны обеспечивать получение топографо-геодезических материалов и данных о ситуации и рельефе местности (в том числе дна водотоков, водоемов и акваторий, при наличии), существующих зданий и сооружениях (наземных, подземных и надземных), элементах планировки (в цифровой, графической, фотографической и иных формах), необходимых для комплексной оценки природных и техногенных условий территории и обоснования проектных решений объекта. При проведении инженерно-геодезических изысканий выполнить подеревную топографическую съемку участка проведения изысканий. Выполнить сверку полноты и правильности нанесения инженерных сетей (подземных и надземных). Материалы проведенных инженерно-геодезических изысканий должны быть согласованы</p>
--	--	--

		<p>в геолого-геодезическом отделе Комитета по градостроительству и архитектуре в установленном порядке.</p> <p>17.2. Инженерно-геологические изыскания выполнить в соответствии с «ГОСТ 32868-2014. Межгосударственный стандарт. Дороги автомобильные общего пользования. Требования к проведению инженерно-геологических изысканий», в объеме обеспечивающим комплексное изучение инженерно-геологических условий района проектируемого объекта, включая рельеф, геологическое строение, геоморфологические и гидрогеологические условия, состав, состояние и свойства грунтов, геологические и инженерно-геологические процессы, изменение условий освоенных (застроенных) территорий, составление прогноза возможных изменений инженерно-геологических условий в сфере взаимодействия проектируемых объектов с геологической средой с целью получения необходимых и достаточных материалов для проектных решений объекта благоустройства. В технический отчет включить фото и видеоматериалы (не менее трех фотографий на каждую скважину), подтверждающие выполнение работ по бурению скважин (с привязкой к месту отбора проб) с составлением акта контроля завершенных полевых инженерно-геологических работ. Точность, состав, сдачу работ и оформление отчета по инженерно-геологическим изысканиям, выполнить в соответствии с «ГОСТ 32868-2014. Межгосударственный стандарт. Дороги автомобильные общего пользования. Требования к проведению инженерно-геологических изысканий» и СП 11-105-97. Инженерно-геологические изыскания для строительства (все части).</p> <p>О времени и месте проведения полевых работ уведомить Государственного заказчика не менее чем за 3 (три) рабочих дня до начала выполнения полевых работ.</p> <p>По результатам выполнения полевых работ подготовить и направить Государственному заказчику акт контроля полевых работ.</p> <p>Акт контроля полевых работ представить в составе технического отчета. Материалы проведенных инженерно-геологических изысканий должны быть согласованы в геолого-геодезическом отделе Комитета по градостроительству и архитектуре в установленном порядке.</p> <p>17.3. Инженерно-экологические изыскания выполнить в объеме, достаточном для подготовки проектно-сметной документации.</p> <p>Требования к точности, составу, сдаче отчета принять на основе положений «СП 11-102-97. Инженерно-экологические изыскания для строительства».</p> <p>По результатам выполнения инженерно-экологических изысканий сформировать и направить Государственному заказчику Технический отчет о выполнении</p>
--	--	--

		<p>инженерно-экологических изысканий.</p> <p>17.4 Обследование территории на наличие взрывоопасных предметов выполнить в объеме, достаточном для подготовки проектно-сметной документации и обеспечения получения всех необходимых согласований. Требования к проведению работ принять в соответствии с «СП 438.1325800.2019. Свод правил. Инженерные изыскания при планировке территорий. Общие требования».</p>
18.	Требования к составу и содержанию документации по выполнению инженерных изысканий	<p>По результатам выполнения инженерных изысканий Подрядчик передает Государственному заказчику по накладной полный комплект технической документации по выполнению инженерных изысканий:</p> <ul style="list-style-type: none"> - Отчет о выполнении инженерно-геодезических изысканий (в том числе оригиналы сверок полноты и правильности нанесения инженерных сетей, согласование результатов инженерно-геодезических изысканий в геолого-геодезическом отделе Комитета по градостроительству и архитектуре (размещены в государственной информационной системе Санкт-Петербурга «Автоматизированная информационная система управления градостроительной деятельностью», в «Фонде пространственных данных и инженерных изысканий»). - Отчет о выполнении инженерно-геологических изысканий (в том числе согласование результатов инженерно-геологических изысканий в геолого-геодезическом отделе Комитета по градостроительству и архитектуре (размещены в государственной информационной системе Санкт-Петербурга «Автоматизированная информационная система управления градостроительной деятельностью», в «Фонде пространственных данных и инженерных изысканий»). - Отчет о выполнении инженерно-экологических изысканий. - Отчет о выполнении работ по проверке и очистке территории от взрывоопасных предметов, согласованный главным управлением МЧС России по Санкт-Петербургу. - Оригиналы согласований (в том числе по результатам сверок, акты, протоколы лабораторных исследований и пр.) могут быть вшиты в экземпляр отчета (по каждому виду изысканий) на бумажном носителе или предоставлены (вшиты) в составе отдельного сброшюрованного тома. <p>Требования к составу и комплектности и документации по результатам инженерных изысканий установлены действующими нормативными документами и в пункте 36 настоящего Задания на выполнение проектно-изыскательских работ.</p>
Требования к проектным решениям и к выполнению проектно-изыскательских работ		
19.	Основные требования	<p>Подрядчик должен выполнить работы, в том числе выполнить инженерные изыскания, разработать проектно-</p>

<p>к нормативно-технической документации, применяемой при выполнении проектно-изыскательских работ</p>	<p>сметную документацию, с учетом нормативных требований к оформлению и объему проектной-сметной документации и отчетам по результатам проведенных инженерных изысканий, действующих на дату сдачи-приемки работ Государственным заказчиком.</p> <p>При выполнении работ необходимо руководствоваться действующими федеральными законами Российской Федерации и подзаконными актами, строительными нормами и правилами, сводами правил по проектированию и строительству, руководящими документами, методической документацией в строительстве, техническими регламентами, федеральными нормами и правилами в области промышленной безопасности, государственными стандартами и иными нормативно-правовыми и нормативно-техническими актами, а также стандартами и инструкциями по безопасности и охране труда, в том числе, но не ограничиваясь, следующими документами:</p> <ul style="list-style-type: none"> – Градостроительный кодекс Российской Федерации; – Постановление Правительства Санкт-Петербурга от 21.06.2016 № 524 «О Правилах землепользования и застройки Санкт-Петербурга»; – Закон Санкт-Петербурга от 25.12.2015 № 891-180 «О благоустройстве в Санкт-Петербурге»; – Постановление Правительства Санкт-Петербурга от 09.11.2016 № 961 «О Правилах благоустройства территории Санкт-Петербурга и о внесении изменений в некоторые постановления Правительства Санкт-Петербурга»; – Перечень документов в области стандартизации, в результате применения которых на добровольной основе обеспечивается соблюдение требований Федерального закона от 30.12.2009 № 384-ФЗ «Технический регламент о безопасности зданий и сооружений»; – Федеральный закон от 23.11.1995 № 174-ФЗ «Об экологической экспертизе»; – Федеральный закон от 22.07.2008 № 123-ФЗ «Технический регламент о требованиях пожарной безопасности»; – Постановление Правительства Российской Федерации от 16.02.2008 № 87 «О составе разделов проектной документации и требованиях к их содержанию»; – Федеральный закон от 07.07.2003 № 126-ФЗ «О связи»; – Руководящий документ отрасли РД 45.120-2000 «Нормы технологического проектирования. Городские и сельские телефонные сети»; – «Руководство по строительству линейных сооружений местных сетей связи»; – Правила охраны линий и сооружений связи Российской Федерации, утвержденных Постановлением Правительства Российской Федерации от 09.06.1995 № 578
--	--

		<p>«Об утверждении правил охраны линий и сооружений связи Российской Федерации»;</p> <ul style="list-style-type: none"> – СП 519.1325800.2023 «Свод правил. Сети связи. Правила проектирования»; – «ГОСТ Р 21.101-2020. Национальный стандарт Российской Федерации. Система проектной документации для строительства. Основные требования к проектной и рабочей документации»; – Постановление Правительства РФ от 16.09.2020 № 1479 «Об утверждении Правил противопожарного режима в Российской Федерации»; – «СП 396.1325800.2018. Свод правил. Улицы и дороги населенных пунктов. Правила градостроительного проектирования»; – «СП 113.13330.2023 «СНиП 21-02-99*. Стоянки автомобилей»; – «ГОСТ Р 53325-2012. Национальный стандарт Российской Федерации. Техника пожарная. Технические средства пожарной автоматики. Общие технические требования и методы испытаний»; – «СП 484.1311500.2020. Свод правил. Системы противопожарной защиты. Системы пожарной сигнализации и автоматизация систем противопожарной защиты. Нормы и правила проектирования»; – «ГОСТ 33062-2014. Межгосударственный стандарт. Дороги автомобильные общего пользования. Требования к размещению объектов дорожного и придорожного сервиса»; – «Инструкция по очистке местности от взрывоопасных предметов», утвержденной Заместителем Министра Российской Федерации по делам гражданской обороны, чрезвычайным ситуациям и ликвидации последствий стихийных бедствий от 01.02.2016; – Федерального закона от 21.12.1994 № 68-ФЗ «О защите населения и территорий от чрезвычайных ситуаций природного и техногенного характера»; – Федерального закона от 22.08.1995 № 151-ФЗ «Об аварийно-спасательных службах и статусе спасателей»; – «СП 59.13330.2020. Свод правил. Доступность зданий и сооружений для маломобильных групп населения. СНиП 35-01-2001»; – Постановления Главного государственного санитарного врача РФ от 28.01.2021 № 3 «Об утверждении санитарных правил и норм СанПиН 2.1.3684-21 «Санитарно-эпидемиологические требования к содержанию территорий городских и сельских поселений, к водным объектам, питьевой воде и питьевому водоснабжению, атмосферному воздуху, почвам, жилым помещениям, эксплуатации производственных, общественных помещений, организации и проведению санитарно-противоэпидемических (профилактических)
--	--	---

		<p>мероприятий»;</p> <ul style="list-style-type: none"> – «СП 32.13330.2018. Свод правил. Канализация. Наружные сети и сооружения. СНиП 2.04.03-85»; – «СП 76.13330.2016. Свод правил. Электротехнические устройства. Актуализированная редакция СНиП 3.05.06-85»; – «ГОСТ 21.704-2011. Межгосударственный стандарт. Система проектной документации для строительства. Правила выполнения рабочей документации наружных сетей водоснабжения и канализации»; – «СП 317.1325800.2017. Свод правил. Инженерно-геодезические изыскания для строительства. Общие правила производства работ»; – «ГОСТ 21.501-2018. Межгосударственный стандарт. Система проектной документации для строительства. Правила выполнения рабочей документации архитектурных и конструктивных решений»; – «ГОСТ Р 58350-2019. Национальный стандарт Российской Федерации. Дороги автомобильные общего пользования. Технические средства организации дорожного движения в местах производства работ. Технические требования. Правила применения»; – Постановление Правительства Санкт-Петербурга от 22.11.2019 № 812 «Об утверждении Перечней органов и организаций, с которыми подлежат согласованию комплексные схемы организации дорожного движения и проекты организации дорожного движения, и внесении изменения в постановление Правительства Санкт-Петербурга от 29.06.2010 № 836»; - «ГОСТ 21.508-2020. Межгосударственный стандарт. Система проектной документации для строительства. Правила выполнения рабочей документации генеральных планов предприятий, сооружений и жилищно-гражданских объектов»; – «СП 42.13330.2016. Свод правил. Градостроительство. Планировка и застройка городских и сельских поселений. Актуализированная редакция СНиП 2.07.01-89*»; – СанПиН 2.2.1/2.1.1.1200-03 «Санитарно-защитные зоны и санитарная классификация предприятий, сооружений и иных объектов»; – «СНиП 12-03-2001 «Безопасность труда в строительстве. Часть 1. Общие требования»; – Нормативы градостроительного проектирования Санкт-Петербурга, утвержденные постановлением Правительства Санкт-Петербурга от 11.04.2017 № 257 «Об утверждении нормативов градостроительного проектирования Санкт-Петербурга»; – Методические рекомендации по разработке и реализации мероприятий по организации дорожного движения. Требования к планированию развития инфраструктуры велосипедного транспорта поселений, городских округов в Российской Федерации (согласованы
--	--	---

		<p>Минтранс России 24.07.2018);</p> <ul style="list-style-type: none"> – «СП 47.13330.2016. Свод правил. Инженерные изыскания для строительства. Основные положения. Актуализированная редакция СНиП 11-02-96»; – «СП 11-105-97. Свод правил. Инженерно-геологические изыскания для строительства. Часть I. Общие правила производства работ»; – «СП 22.13330.2016. Свод правил. Основания зданий и сооружений. Актуализированная редакция СНиП 2.02.01-83»; – «СП 11-102-97. Свод правил. Инженерно-экологические изыскания для строительства»; – «СП 317.1325800.2017. Свод правил. Инженерно-геодезические изыскания для строительства. Общие правила производства работ»; – «СП 446.1325800.2019. Свод правил. Инженерно-геологические изыскания для строительства. Общие правила производства работ». – «ГОСТ 32868-2014. Межгосударственный стандарт. Дороги автомобильные общего пользования. Требования к проведению инженерно-геологических изысканий»; – «ГОСТ 32836-2014. Межгосударственный стандарт. Дороги автомобильные общего пользования. Изыскания автомобильных дорог. Общие требования». – «ГОСТ Р 21.301-2021. Национальный стандарт Российской Федерации. Система проектной документации для строительства. Правила выполнения отчетной технической документации по инженерным изысканиям»; – «ГОСТ Р 52289-2019. Национальный стандарт Российской Федерации. Технические средства организации дорожного движения. Правила применения дорожных знаков, разметки, светофоров, дорожных ограждений и направляющих устройств»; – «ГОСТ Р 52290-2004. Национальный стандарт Российской Федерации. Технические средства организации дорожного движения. Знаки дорожные. Общие технические требования»; – «ГОСТ Р 51256-2018. Национальный стандарт Российской Федерации. Технические средства организации дорожного движения. Разметка дорожная. Классификация. Технические требования»; – «ГОСТ Р 50970-2011. Национальный стандарт Российской Федерации. Технические средства организации дорожного движения. Столбики сигнальные дорожные. Общие технические требования. Правила применения»; – Технический регламент Таможенного союза ТР ТС 014/2011 «Безопасность автомобильных дорог»; – «ГОСТ Р 52766-2007. Дороги автомобильные общего пользования. Элементы обустройства. Общие требования»; – «ГОСТ 33150-2014. Межгосударственный стандарт. Дороги автомобильные общего пользования. Проектирование пешеходных и велосипедных дорожек.
--	--	---

		<p>Общие требования»;</p> <ul style="list-style-type: none"> – «ГОСТ Р 52875-2018. Национальный стандарт Российской Федерации. Указатели тактильные наземные для инвалидов по зрению. Технические требования». – Методика определения сметной стоимости строительства, реконструкции, капитального ремонта, сноса объектов капитального строительства, работ по сохранению объектов культурного наследия (памятников истории и культуры) народов Российской Федерации на территории Российской Федерации», утвержденная Приказом Минстроя России от 04.08.2020 № 421/пр; – Методика по разработке и применению нормативов накладных расходов при определении сметной стоимости строительства, реконструкции, капитального ремонта, сноса объектов капитального строительства», утвержденная Приказом Минстроя России от 21.12.2020 № 812/пр; – Методика по разработке и применению нормативов сметной прибыли при определении сметной стоимости строительства, реконструкции, капитального ремонта, сноса объектов капитального строительства, утвержденная Приказом Минстроя России от 11.12.2020 № 774/пр; – «ГОСТ Р 52289-2019. Национальный стандарт Российской Федерации. Технические средства организации дорожного движения. Правила применения дорожных знаков, разметки, светофоров, дорожных ограждений и направляющих устройств»; – «ГОСТ Р 21.101-2020. Национальный стандарт Российской Федерации. Система проектной документации для строительства. Основные требования к проектной и рабочей документации»; – «ГОСТ Р 21.703-2020. Национальный стандарт Российской Федерации. Система проектной документации для строительства. Правила выполнения рабочей документации проводных средств связи»; – «ГОСТ Р 21.1003-2009. Национальный стандарт Российской Федерации. Система проектной документации для строительства. Учет и хранение проектной документации»; – Классификаторы топографической информации, утвержденные Приказом Комитета по градостроительству и архитектуре от 01.02.2017 № 208-5 «О создании унифицированных картографических материалов в электронной форме»; – другие действующие нормативные документы и требования действующего законодательства Российской Федерации, в том числе с требованиями санитарно-эпидемиологических правил и нормативов, а также с учетом Технического задания, предложений Государственного заказчика и рекомендаций заводов поставщиков оборудования.
--	--	--

		Примечание: при отмене или изменении действующих нормативных документов, на которые даются ссылки в настоящих нормах, следует руководствоваться нормами, вводимыми взамен отмененных.
20.	Требования к составу и содержанию проектно-сметной документации, в том числе требования о разработке разделов проектно-сметной документации, наличие которых не является обязательным	<p>Проектно-сметную документацию выполнить в соответствии с Техническим заданием, настоящим Заданием, действующими нормативно-правовыми документами в области проектирования, в том числе:</p> <ul style="list-style-type: none"> - Положением о составе разделов проектной документации и требованиях к их содержанию, утвержденному Постановлением Правительства РФ от 16.02.2008 № 87 «О составе разделов проектной документации и требованиях к их содержанию»; - Постановлением Правительства Санкт-Петербурга от 22.11.2019 № 812 «Об утверждении Перечней органов и организаций, с которыми подлежат согласованию комплексные схемы организации дорожного движения и проекты организации дорожного движения, и внесении изменения в постановление Правительства Санкт-Петербурга от 29.06.2010 № 836»; - «ГОСТ Р 21.101-2020. Национальный стандарт Российской Федерации. Система проектной документации для строительства. Основные требования к проектной и рабочей документации»; - «ГОСТ 21.501-2018. Межгосударственный стандарт. Система проектной документации для строительства. Правила выполнения рабочей документации архитектурных и конструктивных решений». <p>Предполагаемый перечень разделов и подразделов проектно-сметной документации (стадия П), уточняется на этапе выполнения проектно-изыскательских работ, включая (но не ограничиваясь):</p> <ol style="list-style-type: none"> 1. Пояснительная записка (ПЗ). 2. Проект благоустройства элементов благоустройства (БО). 3. Схема планировочной организации земельного участка (ПЗУ). 4. Архитектурные решения (АР). 5. Конструктивно-технические решения (КР). 6. Сведения об инженерном оборудовании, о сетях инженерно-технического обеспечения, перечень инженерно-технических мероприятий, содержание технологических решений (ИОС). 6.1 Система электроснабжения (ЭС). 6.2 Электрическое освещение (наружное и внутреннее) (ЭО). 6.3 Водоотведение (НВК). 6.4. Сети связи. Обзорное видеонаблюдение (ВН). 6.5 Автоматизированная парковочная система (АПС). 7. Проект организации строительства (ПОС). 8. Перечень мероприятий по охране окружающей среды

		<p>(ООС).</p> <p>9. Мероприятия по обеспечению пожарной безопасности (ПБ).</p> <p>10. Проект организации и безопасность дорожного движения, и установка ТСОДД - (ОДД).</p> <p>11. Проект организации дорожного движения на время производства работ – (ПОДД ППР)</p> <p>12. Смета на строительство (СМ), в том числе:</p> <ul style="list-style-type: none"> - пояснительная записка; - сводный сметный расчет стоимости строительства; - объектные и локальные сметные расчеты; - сводная ведомость объемов работ; - ведомость объемов работ технологически законченных элементов (при необходимости); - обосновывающие документы (конъюнктурный анализ, прайс листы); <p>13. Иная документация в случаях, предусмотренных законодательными и иными нормативными правовыми актами Российской Федерации.</p> <p>Проектно-сметная документация (стадия Р) выполняется в объеме, обеспечивающем реализацию проектных решений по объекту, принятых в проектно-сметной документации, и необходимых для производства строительно-монтажных работ, в соответствии с действующими нормативными документами, стандартами и требованиями законодательства Российской Федерации.</p> <p>Принятые в проектно-сметной документации (стадия Р) решения не должны противоречить и обеспечивать совместимость с проектно-сметной документации (стадия П).</p> <p>Предполагаемый перечень разделов проектно-сметной документации (стадия Р), уточняется на этапе выполнения проектно-изыскательских работ, включая (но не ограничиваясь):</p> <ol style="list-style-type: none"> 1. Генеральный план (ГП). 2. Архитектурные решения (АР). 3. Конструктивно-технические решения (КР). 4. Электроснабжение (ЭС). 5. Электрическое освещение (ЭО). 6. Водоотведение (НВК). 7. Обзорное видеонаблюдение (ВН). 8. Автоматизированная парковочная система (АПС).
21.	Основные требования к архитектурно-планировочным решениям, проекту благоустройства	<p>21.1. Подрядчик должен разработать планировочные решения (с организацией въезда-выезда на земельный участок) и обосновать их, в том числе в части возможности размещения автостоянки, в соответствии с требованиями Технического задания, настоящего задания, Техническими требованиями к элементам автоматизации городских</p>

элементов благоустройства	<p>автостоянок (Приложение № 1 к настоящему Заданию), Исходными данными (техническими условиями) для проектирования (в том числе в целях технологического присоединения объектов к электрическим сетям), Градостроительным планом земельного участка.</p> <p>21.2. Подрядчик должен разработать архитектурно-планировочные решения в соответствии с требованиями действующих нормативных правовых актов Российской Федерации и Санкт-Петербурга, требованиями Комитета по градостроительству и архитектуре, Техническим заданием, настоящим Заданием на выполнение проектно-изыскательских работ, требованиями технических условий (исходных данных для проектирования), а также на основании утвержденных в отношении территории проектирования документов территориального планирования и документов по планировке территории, а также градостроительных регламентов и режимах использования земель для данной территории (согласно документам градостроительного зонирования.</p> <p>21.3. Проект благоустройства элементов благоустройства разработать и согласовать в соответствии с требованиями Закона Санкт-Петербурга от 25.12.2015 № 891-180 «О благоустройстве в Санкт-Петербурге», с требованиями Постановления Правительства Санкт-Петербурга от 09.11.2016 № 961 «О Правилах благоустройства территории Санкт-Петербурга и о внесении изменений в некоторые постановления Правительства Санкт-Петербурга».</p> <p>21.4. Проектно-сметную документацию (стадия П, Р) согласовать со всеми заинтересованными организациями, установленными требованиями нормативных правовых актов Российской Федерации и Санкт-Петербурга.</p> <p>21.5. Планировочное решение участка для размещения на нем объекта необходимо разработать на основе выполненных инженерных изысканий, а также данных о существующих транспортных, велосипедных и пешеходных потоках.</p> <p>21.6. На планировочном решении необходимо отразить в том числе (но не ограничиваясь):</p> <ul style="list-style-type: none"> - занижения бордюрного камня в зонах пешеходных переходов, велопереездов; - пешеходные ограждения; - сигнальные столбики, островки безопасности; - границы зон с особыми условиями использования (охраны объектов культурного наследия, зон охраняемого ландшафта санитарно-защитных зон (от жилых зданий, ЗНОП и пр.)) при их наличии и информацией о соблюдении требований, установленных для данных зон; - площади восстановления асфальтового покрытия тротуаров и проезжей части; - трассировку сетей; - конструкции дорожной одежды;
---------------------------	--

		<p>21.7. Технические решения в отношении конструкции дорожной одежды принимать исходя из обеспечения условия по исключению необходимости переустройства инженерных сетей.</p> <p>21.8. Учесть необходимость автомобильного подъезда (устройства въезда-выезда) к автостоянке.</p> <p>21.9. Предусмотреть в проектно-сметной документации работы по подрезке веток деревьев, создающих помехи производству работ (при необходимости).</p> <p>21.10. При разработке документации проверить соответствие принятых в ней архитектурно-планировочных, технологических, инженерных и других решений по объекту конкретным условиям строительства.</p> <p>21.11. Принятие проектных решений осуществлять с учетом необходимости реализации мероприятий, направленных на обеспечение безопасных условий жизнедеятельности маломобильных групп населения. Планировочные решения должны быть разработаны с соблюдением требований СП 59.13330.2020 «Свод правил. Доступность зданий и сооружений для маломобильных групп населения. СНиП 35-01-2001» обеспечивать беспрепятственное прохождение маломобильных групп населения, лиц с ограниченными возможностями.</p> <p>В случае попадания проектируемого объекта в охрannую зону культурного наследия Подрядчик обязан проинформировать Государственного заказчика о необходимости запроса в адрес Комитета по государственному контролю, использованию и охране памятников истории и культуры на предоставление Задания («Задание на проведение работ по сохранению объекта культурного наследия (памятника истории и культуры) народов Российской Федерации») по данному адресу (при необходимости).</p> <p>Подрядчик должен направить в Комитет по градостроительству и архитектуре запрос на предоставление сведений о разрабатываемых проектных решениях на затрагиваемой проектными решениями территории и увязать проектные решения с другими проектами.</p>
22.	Требования к разработке схемы организации дорожного движения на период эксплуатации	<p>22.1. Разработать схемы дислокации существующих дорожных знаков.</p> <p>22.2. На основе разработанного и согласованного планировочного решения разработать схему расстановки технических средств организации дорожного движения в соответствии с «ГОСТ Р 52289-2019. Национальный стандарт Российской Федерации. Технические средства организации дорожного движения. Правила применения дорожных знаков, разметки, светофоров, дорожных ограждений и направляющих устройств», ГОСТ Р 51256-2018 «Технические средства организации дорожного движения. Разметка дорожная. Классификация.</p>

		<p>Технические требования», «ГОСТ Р 52290-2004. Национальный стандарт Российской Федерации. Технические средства организации дорожного движения. Знаки дорожные. Общие технические требования», обеспечивающую безопасность дорожного движения и эксплуатации.</p> <p>Указать на схеме способ установки дорожных знаков.</p> <p>Представить к каждой схеме расстановки технических средств организации дорожного движения ведомость объемов работ, спецификацию. Использовать типовые конструкции, крепежные элементы и фундаменты. При использовании нетиповых конструкций, крепежных элементов и фундаментов предоставить рабочие чертежи, а также выполнить расчет конструкции с учетом ветровой нагрузки для безопасности в эксплуатации и безопасности участников дорожного движения.</p> <p>22.3. Схему организации дорожного движения на период эксплуатации согласовать с Государственным заказчиком, Госавтоинспекцией (ранее УГИБДД ГУ МВД РФ по СПб и ЛО), СПб ГКУ «Дирекция по организации дорожного движения Санкт-Петербурга».</p>
23.	<p>Требования к разработке документации по организации дорожного движения на период производства работ</p>	<p>23.1. Разработать проект организации дорожного движения на период производства работ, включающий схему организации дорожного движения с учетом требований Приложения № 2 к порядку принятия решений о временных ограничении или прекращении движения транспортных средств по автомобильным дорогам регионального значения в Санкт-Петербурге, приема и рассмотрения заявок о временном ограничении или прекращении движения транспортных средств по автомобильным дорогам регионального значения в Санкт-Петербурге, утвержденному распоряжением Государственной административно-технической инспекции (далее – ГАТИ) от 03.05.2012 № 4.</p> <p>23.2. Подрядчику разработать проектно-сметную документацию по организации дорожного движения на время производства работ на объекте проектирования в соответствии с ОДМ 218.6.019-2016 «Рекомендации по организации движения и ограждению мест производства дорожных работ».</p> <p>23.3. Подрядчику разработать схему расстановки технических средств организации дорожного движения на период производства работ, согласовать в установленном порядке.</p> <p>Представить к каждой схеме расстановки технических средств организации дорожного движения на период производства работ ведомость объемов работ, спецификацию.</p> <p>В соответствии с требованием постановления Правительства Санкт-Петербурга от 22.11.2019 № 812 «Об утверждении перечней органов и организаций, с которыми подлежат согласованию комплексные схемы организации</p>

		<p>дорожного движения и проекты организации дорожного движения, и внесении изменения в постановление Правительства Санкт-Петербурга от 29.06.2010 № 836» получить согласование схем организации дорожного движения на период производства работ с уполномоченными органами и организациями, а также утвердить схему организации дорожного движения на период производства работ в Комитете по транспорту.</p>
24.	Требования к разработке проекта организации строительства	<p>Разработать проектно-сметную документацию по организации строительства на объекте проектирования в соответствии с действующим законодательством Российской Федерации, нормативной документацией, а также с учетом требований настоящего задания, учесть требования к взрыво-, пожаробезопасности, и обеспечению безопасной эксплуатации Объекта, зданий и сооружений с учетом норм, введенных в действие во время разработки проектно-сметной документации.</p> <p>Предусмотреть мероприятия по охране труда и технике безопасности.</p> <p>Предусмотреть мероприятия по восстановлению нарушенного покрытия (сбор вывоз и утилизация мусора и т.п.) в границах и за границами проектирования (при необходимости). Затраты учесть в сметной документации.</p> <p>Проектирование за границами проектирования (при необходимости, в том числе для инженерных сетей) согласовать со всеми заинтересованными организациями в установленном порядке.</p> <p>Предусмотреть временный отвод для стоянки строительной техники (при необходимости).</p> <p>Предусмотреть места для размещения строительной техники, мусора, места складирования и т.д.</p> <p>Разработать график выполнения строительно-монтажных работ (календарный план строительно-монтажных работ) на основании организационно-технологической схемы.</p> <p>В целях учета затрат на доставку разработать и согласовать транспортную схему доставки основных строительных материалов, изделий и конструкций.</p> <p>В проекте организации строительства (ПОС) предусмотреть разработку геодезической разбивочной основы (ГРО), также предусмотреть проектом отображение границ постоянного и временного землеотвода.</p> <p>Подрядчику выполнить сводную схему (по сводному плану) производства дорожных работ (отдельно на временный период и отдельно на постоянное использование, в том числе под технические средства организации дорожного движения, места для размещения строительной техники, мусора, места складирования и т.д.) в координатах города (в формате .psp), учесть в разделе ПОС, предоставить на рассмотрение, согласование Государственному заказчику, в том числе в целях обеспечения решения имущественно-правовых вопросов</p>

		(получения разрешений на использование земель и земельных участков, оформления сервитутов и пр) при необходимости.
25.	Требования к технологическим решениям. Основные требования к применяемым изделиям, материалам и оборудованию	<p>25.1. Технологическое оборудование, определяется проектом в соответствии с действующими нормами и правилами, требованиями действующего законодательства Российской Федерации с учетом сводов правил, требований ГОСТов к оборудованию и комплексной адаптации среды для маломобильных групп населения, требованиями Технического задания, настоящего задания и Техническими требованиями к элементам автоматизации городских автостоянок (Приложение № 1 к настоящему Заданию) с указанием технических характеристик, стоимостных показателей и заводов поставщиков.</p> <p>25.2. При разработке проектно-сметной документации Подрядчик обязан предусмотреть:</p> <ul style="list-style-type: none"> – применение строительных и отделочных материалов отечественного производства; – применение инженерного и технологического оборудования отечественного производства. <p>25.3. Комплектацию объекта оборудованием предусмотреть в соответствии с передовыми и современными требованиями, отечественного производства. Проектом предусмотреть максимальное применение материалов и оборудования российского производства. При невозможности применения оборудования отечественного производства применить «импортное» с обоснованием. Применение оборудования импортного оборудования (иностранного производства), при отсутствии отечественного с аналогичными технико-экономическими характеристиками, обосновать и согласовать с Государственным заказчиком отдельным документом.</p> <p>25.4. При проектировании применяемые системы, оборудование, материалы, в том числе Спецификацию немонтируемого оборудования элементов благоустройства (например, инвентарь) и спецификации инженерного монтируемого оборудования согласовать с Государственным заказчиком.</p> <p>25.5. Для согласования Государственным заказчиком спецификации монтируемого и немонтируемого оборудования, подлежащего размещению на Объекте, следует:</p> <p>25.5.1. По результатам сравнительного анализа функциональных, технических, стоимостных и эксплуатационных характеристик планируемого к применению на объекте оборудования и инвентаря (конъюнктурный анализ, мониторинг – оформляется отдельным документом) сформировать в отдельный том «Спецификация монтируемого и немонтируемого оборудования» перечень монтируемого и немонтируемого</p>

		<p>технологического оборудования, подлежащего размещению на объекте, (с нумерацией, с обязательным указанием функциональных, технических характеристик (размер, цвет, материал и т.п.), качественных характеристик, эксплуатационных характеристик (при необходимости), товарных знаков, в соответствии с п.1 ч.1 ст.33 Закона о контрактной системе, страной производства, производителей оборудования, моделей, стоимостных показателей (с приложением официальных коммерческих предложений поставщиков), с выделением позиций «монтируемое» / «немонтируемое». При этом указываются максимальные и (или) минимальные значения таких показателей, а также значения показателей, которые не могут изменяться по каждой позиции оборудования, изделий, материалов. Данное требование установлено в соответствии с ч.2 ст.33 Закона о контрактной системе.</p> <p>В подтверждении принятой цены необходимо приложить к конъюнктурному анализу и не менее 3-х актуальных предложений от разных организаций со ссылкой на источник информации, на основании которых выполнялся анализ. Стоимостные предложения должны быть оформлены соответствующим образом.</p> <p>25.5.2. Том «Спецификация монтируемого и немонтируемого оборудования» (с перечнем монтируемого и немонтируемого технологического оборудования, подлежащего размещению на объекте, и указанием характеристик) и с указанием рассчитанной стоимости, предварительно совместно с планами расстановки оборудования и документами обосновывающими стоимость оборудования (конъюнктурный анализ и коммерческие предложения (не менее 3-х производителей (поставщиков) по каждому наименованию оборудования с указанием технических характеристик и производителя) передать на рассмотрение, согласование и утверждение в адрес Государственного заказчика.</p> <p>25.6. Разработанную и согласованную документацию (спецификации и коммерческие предложения (прайс-листы), конъюнктурный анализ выполненный на основании мониторинга) также предоставить Государственному заказчику в составе документации стадии П.</p>
26.	Требования к конструктивным и объемно-планировочным решениям, применяемым изделиям и материалам	<p>26.1. В соответствии с действующим законодательством Российской Федерации и требованиями технических регламентов и нормативных документов, требованиями Технического задания, настоящего задания и Технических требований к элементам автоматизации городских автостоянок (Приложение № 1 к настоящему Заданию).</p> <p>26.2. Конструктивные решения должны обеспечивать требуемые прочность, устойчивость, пространственную жесткость и безопасную эксплуатацию Объекта. Конструкцию дорожной одежды (типы) определить на основании соответствующих расчетов конструкции</p>

		<p>дорожной одежды (по прочности, морозоустойчивости и осушению).</p> <p>26.3. Проектом предусмотреть максимальное применение материалов российского производства.</p> <p>26.4. Проектные решения принять с учетом габаритов и эргономики, выполнить на основании данных предварительного сбора дополнительных исходно-разрешительных документов, инженерных изысканий, требований технических условий и иным установленным требованиям.</p> <p>26.5. Объемно-планировочные решения, и требования к применяемым материалам и изделиям определить исходя из требований условий эксплуатации и в зависимости от функционального назначения Объекта.</p> <p>26.6. Должно обеспечиваться соблюдение требований «СП 4.13130.2013. Свод правил. Системы противопожарной защиты. Ограничение распространения пожара на объектах защиты. Требования к объемно-планировочным и конструктивным решениям», «СП 2.13130.2020. Системы противопожарной защиты. Обеспечение огнестойкости объектов защиты», а также требования других действующих нормативных документов по пожарной безопасности в соответствии с назначением Объекта.</p> <p>26.7. Во внутренней отделке павильона поста контроля использовать долговечные отделочные материалы, обеспечивающие эстетичность, взрыво-, пожаробезопасность и отвечающие санитарно-гигиеническим нормам.</p>
27.	Требования к инженерно-техническим решениям	<p>27.1. Подрядчик должен разработать разделы проектной документации в соответствии с требованиями Технического задания, настоящего задания и Технических требований к элементам автоматизации городских автостоянок (Приложение № 1 к настоящему Заданию), действующих нормативных документов, включая (но не ограничиваясь) следующие подразделы (тома):</p> <ul style="list-style-type: none"> - Система электроснабжения (ЭС). - Электрическое освещение (наружное и внутреннее) (ЭО). - Водоотведение (НВК). - Сети связи. Обзорное видеонаблюдение (ВН). - Автоматическая парковочная система (АПС). <p>27.2. Предусмотреть систему видеонаблюдения, автоматическую парковочную систему, электроснабжение, освещение, сети связи.</p> <p>27.3. Применить современное отечественное и импортное энергосберегающее оборудование, сертифицированное на территории Российской Федерации.</p> <p>27.4. Предусмотреть полное инженерное обеспечение Объекта с подключением к наружным инженерным сетям в соответствии с техническими условиями инженерных ведомств и с действующими нормативно-правовыми документами.</p>

		<p>27.5. Обеспечить подключение объекта к инженерной инфраструктуре, в том числе предусмотреть подключение к системе централизованного электроснабжения, системе водоотведения и другим системам при необходимости, оборудование принять в соответствии с техническими условиями/условиями на технологическое присоединение, с учетом параметров и исходных данных, определенных техническими условиями инженерных ведомств. В случае невозможности инженерного обеспечения объекта от централизованной системы предусмотреть подключение от автономных источников.</p> <p>27.6. При проведении работ необходимо обеспечить сохранность инженерных сетей, не подлежащих перекладке, учесть технические зоны (в том числе санитарные и охранные) существующих инженерных коммуникаций.</p> <p>При необходимости получить соответствующие технические условия для разработки и согласования в установленном порядке документации на переустройство, обеспечения сохранности защиты инженерных коммуникаций и сооружений.</p> <p>27.7. При необходимости составить регламент (программу) проведения ПНР для инженерных систем. Стоимость проведения пуско-наладочных работ определить локальными сметными расчетами согласно программам проведения ПНР.</p> <p>27.8. Инженерное монтируемое оборудование, сертифицированное на территории Российской Федерации, определяется проектом в соответствии с действующими нормами и правилами, требованиями действующего законодательства Российской Федерации.</p> <p>Проектом предусмотреть максимальное применение современного оборудования российского производства. Применение импортного оборудования согласовать с Государственным заказчиком отдельным документом.</p> <p>27.9. Инженерное монтируемое оборудование, подлежащее размещению на объекте, выделить в отдельных том спецификации с указанием технических характеристик, товарных знаков, в соответствии с пунктом 1 части 1 статьи 33 Закона о контрактной системе, производителей оборудования, моделей, стоимостных показателей (с приложением конъюнктурного анализа и коммерческих предложений (прайс-листов), оформленных надлежащим образом).</p> <p>27.10. Разработанную документацию (спецификации и коммерческие предложения) предоставить Государственному заказчику для согласования в составе документации стадии П.</p>
28.	Требования к мероприятиям по охране окружающей среды	<p>Мероприятия по охране окружающей среды выполнить в соответствии с требованиями законодательства Российской Федерации в области охраны окружающей среды и санитарно-эпидемиологической безопасности.</p>

		В проекте предусмотреть мероприятия по вывозу и утилизации строительных отходов.
29.	Требования к мероприятиям по обеспечению пожарной безопасности	<p>29.1. Мероприятия по обеспечению пожарной безопасности предусмотреть проектом на основании Федерального закона от 27.12.2002 № 184-ФЗ «О техническом регулировании», Федерального закона от 22.07.2008 № 123-ФЗ «Технический регламент о требованиях пожарной безопасности» в соответствии с положениями Градостроительного кодекса Российской Федерации и Постановлением Правительства Российской Федерации от 16.02.2008 № 87 «О составе разделов проектной документации и требованиях к их содержанию».</p> <p>29.2. Разработку противопожарных мероприятий осуществить в соответствии с действующими нормативными требованиями в области пожарной безопасности.</p> <p>29.3. По согласованию с Государственным заказчиком при необходимости при проектировании обеспечить выполнение следующих требований:</p> <ul style="list-style-type: none"> - пожарную сигнализацию увязать со всеми необходимыми для работы системами; - предусмотреть пожаротушение (наружное, внутреннее); - принять средства пожарной безопасности, вещества и материалы, конструкции, электрические устройства и приборы, имеющие сертификаты пожарной безопасности Российской Федерации; - объемно-планировочными и техническими решениями ограничить распространение пожара и дыма, а также обеспечить безопасную эвакуацию людей; - в состав проектно-сметной документации включить средства на поставку противопожарного оборудования и огнетушителей в необходимом количестве, предусмотреть таблички с надписью «ВЫХОД» (при необходимости); - применить для прокладки шлейфов систем охранно-пожарной безопасности огнестойкий кабель; <p>29.4. Требования по разработке инженерно-технических мероприятий гражданской обороны, мероприятий по предупреждению чрезвычайных ситуаций (раздел ИТМ ГОЧС): при необходимости выполнить раздел в соответствии с требованиями ГОСТ Р 22.2.13-2023 «Безопасность в чрезвычайных ситуациях. Порядок разработки перечня мероприятий по гражданской обороне, мероприятий по предупреждению чрезвычайных ситуаций природного и техногенного характера при проектировании объектов капитального строительства», Федерального закона от 20.06.1997 № 116-ФЗ «О промышленной безопасности опасных производственных объектов», а также с другими действующими нормативными документами и требованиями действующего законодательства Российской Федерации.</p>
30.	Требования	30.1. Проектные решения разработать в соответствии

	к доступности маломобильных групп населения	<p>с требованиями «СП 59.13330.2020. Свод правил. Доступность зданий и сооружений для маломобильных групп населения. СНиП 35-01-2001», действующих строительных норм и правил Российской Федерации 35-го комплекса Системы нормативных документов в строительстве «Обеспечение доступной среды жизнедеятельности для инвалидов и других маломобильных групп населения», стандартов и действующего законодательства Российской Федерации. Предусмотреть мероприятия, обеспечивающие возможность беспрепятственного передвижения маломобильных групп населения:</p> <ul style="list-style-type: none"> - занижение бортового камня; - обеспечение возможности использования оборудования маломобильными группами населения. - прочие мероприятия, обеспечивающие соблюдение требований. <p>30.2. Проектной документацией должны быть предусмотрены условия беспрепятственного, безопасного и удобного передвижения людей (в том числе для маломобильных групп населения).</p>
31.	Требования к инженерно-техническому укреплению объекта в целях обеспечения его антитеррористической защищенности	<p>Обеспечить антитеррористическую защищенность объекта, а именно: разработать мероприятия и (или) соответствующие разделы в составе проектно-сметной документации (стадии П, Р) в соответствии с требованиями технических регламентов с учетом функционального назначения и параметров объекта, а также требований Постановления Правительства Российской Федерации от 25.12.2013 № 1244 «Об антитеррористической защищенности объектов (территорий)».</p>
32.	Требования к разработке сметной документации	<p>32.1. Сметную стоимость создания городской автостоянки определить в соответствии с действующим законодательством Российской Федерации и Санкт-Петербурга.</p> <p>32.2. Подрядчику разработать раздел «Смета на строительство» (СМ) в объеме, необходимом для представления сметной документации в органы экспертизы для проведения экспертной оценки проектной и сметной документации на соответствие техническим регламентам и нормативам в области сметного нормирования и ценообразования, по составу и содержанию должен соответствовать «Положению о составе разделов проектной документации и требованиях к их содержанию», утвержденному Постановлением Правительства РФ от 16.02.2008 № 87 «О составе разделов проектной документации и требованиях к их содержанию» и другим действующим государственным нормативным документам.</p> <p>32.3. При определении сметной стоимости строительства использовать «Методику определения сметной стоимости строительства, реконструкции, капитального ремонта, сноса объектов капитального строительства, работ по сохранению объектов культурного наследия</p>

		<p>(памятников истории и культуры) народов Российской Федерации на территории Российской Федерации», утвержденную Приказом Минстроя России от 04.08.2020 № 421/пр (далее - Методика).</p> <p>32.4. Сметную документацию выполнить в полном объеме в федеральной сметно-нормативной базе ФСНБ-2022 в текущей редакции ресурсно-индексным методом (далее – РИМ).</p> <p>32.5. При формировании сметной стоимости работ расчет выполнять в текущем уровне цен с применением индексов и сведений о текущей стоимости строительных ресурсов, разрабатываемых ФГИС ЦС - Федеральная государственная информационная система ценообразования в строительстве. Сметная стоимость объекта должна быть определена в текущем уровне цен на момент окончания проектирования.</p> <p>32.6. Накладные расходы и сметную прибыль определить в соответствии с порядком, установленным «Методикой по разработке и применению нормативов накладных расходов при определении сметной стоимости строительства, реконструкции, капитального ремонта, сноса объектов капитального строительства», утвержденной Приказом Минстроя России от 21.12.2020 № 812/пр и «Методикой по разработке и применению нормативов сметной прибыли при определении сметной стоимости строительства, реконструкции, капитального ремонта, сноса объектов капитального строительства», утвержденной Приказом Минстроя России от 11.12.2020 № 774/пр.</p> <p>32.7. При отсутствии в ФГИС ЦС данных о сметных ценах в текущем уровне цен на отдельные материалы, изделия, конструкции и оборудование, допускается определение их сметной стоимости по наиболее экономичному варианту, определенному на основании сбора информации от не менее трех организаций-производителей или поставщиков материальных ресурсов (далее - конъюнктурный анализ). Результаты конъюнктурного анализа оформляются в соответствии с формой, приведенной в Приложении № 1 к Методике и утверждаются Государственным заказчиком.</p> <p>32.8. Обосновывающие стоимость в текущих ценах документы должны быть получены в период, не превышающий 6 месяцев до даты определения сметной стоимости. Обосновывающие документы (прайс-листы, коммерческие предложения, стоимостные предложения) должны содержать следующую информацию: наименование производителя (поставщика), его идентификационный номер налогоплательщика (далее - ИНН), КПП, контактные данные, сайт в информационно-телекоммуникационной сети «Интернет» (при наличии), стоимости в рублях (с НДС или без НДС, с учетом или без учета стоимости доставки, монтажа, пусконаладочных</p>
--	--	---

		<p>работ), а также дату выставления стоимостного предложения.</p> <p>32.9. Предусмотреть в сводном сметном расчете стоимости строительства следующие затраты:</p> <ul style="list-style-type: none"> - строительно-монтажные работы; - затраты на вывоз мусора и строительных отходов с территории площадки; - затраты на утилизацию и обезвреживание отходов, в том числе излишнего грунта; - затрат на выполнение разбивки осей трассы; - затраты на выполнение контрольно-исполнительной съемки; - затраты на разработку проектно-сметной документации (стадия П, Р), - на проведение инженерно-изыскательских работ; - на монтаж оборудования и проведение пуско-наладочных работ (при необходимости); - затраты на технологическое присоединение; - прочие затраты; - НДС. <p>32.10. Локальные сметные расчеты (сметы) должны быть составлены на основании утвержденной проектно-сметной документации, исходя из: принятых ведомостей объемов работ, номенклатуры и количества оборудования, принятых по спецификациям, ведомостям проектно-сметной документации.</p> <p>32.11. Составить проект сметы контракта в соответствии с Приложением № 1 и пунктом 2.19 Приказа Минстроя России от 14.06.2022 № 484/пр «О внесении изменений в приказ Министерства строительства и жилищно-коммунального хозяйства Российской Федерации от 23 декабря 2019 г. № 841/пр».</p> <p>32.12. Дополнительно предоставить ведомость объемов технологически законченных элементов, включающих определенные в соответствии с проектной документацией, рабочей документацией (при наличии) необходимые для их возведения (устройства) комплексы работ и работ, связанных между собой и необходимых в соответствии с проектной документацией, рабочей документацией (при наличии) для возведения (устройства) технологически законченного конструктивного решения (элемента), оборудования. Отдельной строкой учитывается количество и стоимость оборудования, мебели, инвентаря с отражением страны их происхождения. Рекомендуемый образец ведомости приведен в Приложении № 5 к Приказу Минстроя России от 23.12.2019 № 841/пр «Об утверждении Порядка определения начальной (максимальной) цены контракта, цены контракта, заключаемого с единственным поставщиком (подрядчиком, исполнителем), начальной цены единицы товара, работы, услуги при осуществлении закупок в сфере градостроительной деятельности (за исключением территориального планирования)</p>
--	--	--

		<p>и Методики составления сметы контракта, предметом которого являются строительство, реконструкция объектов капитального строительства».</p> <p>32.13. Требования к составу и комплектности сметной документации установлены действующими нормативными документами и в пункте 36 настоящего Задания на выполнение проектно-изыскательских работ.</p>
33.	Иные требования	<p>33.1. Подрядчик должен оформить сводный том согласований (оригиналов) проектно-сметной документации (стадия П и Р) и передать по накладной совместно с разделами документации. Соответствующие разделы документации укомплектовать копиями согласований.</p> <p>33.2. Подрядчику выполнить разработку основных технических решений в отношении плана, продольного профиля, типовых поперечных профилей для разных типов конструкции дорожной одежды с отображением раскладки всех видов инженерных сетей.</p> <p>33.3. Подрядчику разработать разделы проектно-сметной документации с проработкой конструктивных узлов, узлов примыканий, профилей инженерных сетей, спецификации и тому подобное.</p> <p>33.4. Разделы проектно-сметной документации должны содержать сведения о протяженности инженерных сетей.</p> <p>33.5. Предусмотреть в проектно-сметной документации работы по восстановлению газонов и благоустройству территории в зоне производства работ в объемах, предусмотренных актом обследования сохранения (сноса), пересадки зеленых насаждений и расчета размера их восстановительной стоимости, согласованный Управлением садово-паркового хозяйства Комитета по благоустройству Санкт-Петербурга (далее - акт УСПХ КБ).</p> <p>33.6. На плане организации рельефа показать линии перелома проектного рельефа, проектные горизонталы, проектные отметки покрытия, проектные уклоны.</p> <p>33.7. В состав разрабатываемого проекта благоустройства элементов благоустройства включить визуализацию проектируемого объекта и проектируемых элементов благоустройства (для некапитальных нестационарных строений) (3D) на объекте благоустройства.</p> <p>33.8. До приемки работ Подрядчику предусмотреть внесение изменений в проектно-сметную документацию в случае изменений нормативных документов. После приемки выполненных работ в случае необходимости предусмотреть внесение изменений в проектно-сметную документацию в соответствии с требованиями Контракта и действующих нормативных документов.</p> <p>33.9. По согласованию с Государственным заказчиком в разделе проекта организации строительства (далее - ПОС) предусмотреть мероприятия по перестановке временных технических средств организации дорожного движения</p>

		<p>(далее - ТСОДД) в соответствии с этапностью строительства объекта (этапность определяется в ходе проектирования), указанной в разделе Проект организации дорожного движения на время производства работ – (ПОДД ППР).</p> <p>33.10. Предусмотреть восстановление нарушенного благоустройства за границами земельного участка объекта (при необходимости).</p> <p>33.11. Разработать мероприятия по сбору, отводу и очистке поверхностных стоков в соответствии с действующим законодательством. В случае отсутствия возможности подключения объекта к сетям инженерно-технического обеспечения, получить соответствующее подтверждение от сетевых/ ресурсоснабжающих организаций, и при необходимости предусмотреть автономные системы/источники (резервуар накопитель/ЛОС и пр.). Тип/вид очистных сооружений согласовать с Государственным заказчиком.</p> <p>В качестве очистных сооружений предусматривать преимущественно 2-х или 3-х ступенчатые ЛОС, а не фильтр-патроны. В случаях установки фильтр-патронов предусматривать такую систему, чтобы их можно было обслуживать без нарушения целостности асфальтобетонного покрытия.</p> <p>33.12. При выполнении проектно-изыскательских работ по возможности учесть:</p> <ul style="list-style-type: none"> - предусмотреть установку информационных стендов при въезде на городскую автостоянку, чтобы пользователи городской автостоянки имели возможность ознакомиться с информацией до въезда на городскую автостоянку, не выходя из транспортного средства; - предусмотреть системы охлаждения отдельного помещения (серверной, в которой размещается серверное (вычислительное) и иное оборудование), размещаемого в павильоне поста контроля; - предусмотреть достаточное расстояние от въездной стойки до стойки стрелы шлагбаума; - предусматривать максимально близкое расположение павильонов охраны к АКО (автоматическая касса оплаты); - устанавливаемые шлагбаумы должны иметь механизм, позволяющий произвести аварийное открытие на случай возникновения нештатных ситуаций; - учесть подключение оптических каналов связи. - устанавливать герметичные кабель-колодцы; - предусмотреть световую индикацию наличия напряжения на вводе (лампочка на вводном распределительном устройстве (ВРУ)); - предусмотреть проектом устройство интеллектуальной системы подключения наружного освещения (включение и выключение освещения в зависимости от уровня естественной освещенности); - предусмотреть использование светодиодного
--	--	--

		<p>оборудования (учесть в проектно-сметной документации);</p> <ul style="list-style-type: none"> - предусмотреть утепление павильонов охраны; - предусматривать усиленную фурнитуру в павильонах охраны и серверных, в том числе петли, ручки, замки; - предусмотреть установку прибора учета сточных вод с возможностью автоматической передачи показаний. <p>33.13. В разделе ПОС предусмотреть стадийность (разбивку на технологические захваты, определяется в ходе проектирования) строительства городской автостоянки в соответствии с ориентировочным перечнем, представленным ниже:</p> <p>стадия № 1:</p> <ul style="list-style-type: none"> - разбивка и закрепление на плане и в профиле осей сооружений; - подготовительные работы; - демонтажные работы; - технические средства организации дорожного движения (временная схема); - земляные работы. <p>стадия № 2:</p> <ul style="list-style-type: none"> - подготовительные работы; - демонтажные работы; - земляные работы; - канализация (устройство сетей). <p>стадия № 3:</p> <ul style="list-style-type: none"> - устройство дорожной одежды; - устройство кабельных сетей. <p>стадия № 4:</p> <ul style="list-style-type: none"> - земляные работы; - технические средства организации дорожного движения (ТСОДД), (постоянная схема); - электроснабжение; - электроосвещение; - видеонаблюдение; - автоматизированная парковочная система; - благоустройство; - пусконаладочные работы; - контрольно-исполнительная съемка; - утилизация строительных отходов; - демонтаж временных ТСОДД. <p>33.14. В проектно-сметной документации определить уровень воздействия выхлопных газов и транспортного шума от городской автостоянки и предоставить рекомендации по устройству защитных экранов и(или) необходимости учета иных мероприятий по защите смежных территорий (жителей близлежащих домов, в т.ч. в СНТ НИИТ Песочное, в СНТ «Гипроникель» и проживающих в пансионате для пожилых «Курортный») от вредного воздействия выхлопных газов и</p>
--	--	--

		транспортного шума.
34.	Дополнительные требования и требования о необходимости выполнения согласований	<p>34.1. Подрядчик должен согласовать проектно-сметную документацию (стадия П, стадия Р) со всеми заинтересованными организациями, установленными требованиями нормативных правовых актов Российской Федерации и Санкт-Петербурга, в том числе, но не ограничиваясь: с владельцами/ балансодержателями инженерных сетей, владельцами/ арендаторами земельных участков, расположенных в границах проектирования, с Государственным заказчиком, Комитетом по градостроительству и архитектуре (управление застройки города, отдел подземных сооружений, управление инженерно-транспортной инфраструктуры города), Комитетом по транспорту, Комитетом по развитию транспортной инфраструктуры Санкт-Петербурга, Комитетом по благоустройству Санкт-Петербурга, Комитетом по природопользованию, охране окружающей среды и обеспечению экологической безопасности, Комитетом по государственному контролю, использованию и охране памятников истории и культуры, Администрацией Выборгского района Санкт-Петербурга (на территории которого осуществляется проектирование, и которая отражена в проектно-сметной документации), Госавтоинспекцией (ранее УГИБДД ГУ МВД РФ по СПб и ЛО), Управлением садово-паркового хозяйства Комитета по благоустройству Санкт-Петербурга, СПб ГКУ «Дирекция по организации дорожного движения Санкт-Петербурга», Санкт-Петербургским государственным казенным учреждением «Центр комплексного благоустройства» (далее - СПб ГКУ «ЦКБ»), Санкт-Петербургским государственным бюджетным учреждением «Центр транспортного планирования Санкт-Петербурга» (СПб ГБУ «ЦТП»), Государственной административно-технической инспекцией, ГУП «Водоканал Санкт-Петербурга», ПАО «Россети «Ленэнерго», получает акт обследования сохранения (сноса), пересадки зеленых насаждений и расчета размера их восстановительной стоимости в Управлении садово-паркового хозяйства, согласовывает отчет о проведении обследования на наличие взрывоопасных предметов в главном управлении МЧС России по Санкт-Петербургу, получает все необходимые согласования в полном объеме, а также при необходимости согласовывает разработанные решения со всеми иными заинтересованными организациями, установленными требованиями нормативных правовых актов Российской Федерации и Санкт-Петербурга и организациями, указанными при получении согласований и технических условий.</p> <p>34.3. Получение прочих исходных данных, справок, согласований с заинтересованными организациями выполняет Подрядчик.</p> <p>34.4. Получение технических условий у владельцев</p>

		<p>инженерных сетей, инженерных ведомств и учреждений, согласование с ними разработанных решений выполняет Подрядчик при участии Государственного заказчика в объеме требований, действующих нормативных правовых документов и техническими условиями.</p> <p>При необходимости договоры на присоединение к сетям инженерно-технического обеспечения заключаются Государственным заказчиком и оплачиваются за счет Государственного заказчика.</p> <p>34.5. Оплату получения прочих исходных данных, справок, технических условий и согласований со службами и ведомствами Санкт-Петербурга, ИОГВ, учреждениями, инженерных и прочих ведомств, в том числе сторонними организациями, по разрабатываемой проектно-сметной документации (стадия П и Р) осуществляет Подрядчик за свой счет.</p> <p>34.6. Подрядчик осуществляет согласование проектно-сметной документации с исполнительными органами государственной власти, учреждениями, ведомствами, в том числе сторонними организациями, самостоятельно без дополнительной оплаты.</p> <p>34.7. Подрядчик установленным порядком получает разрешения Комитета имущественных отношений Санкт-Петербурга на использование земель/земельного участка без предоставления земельного участка и установления сервитута, публичного сервитута на размещение объектов (в т.ч. элементов благоустройства территории; проездов, в том числе вдольтрассовых, и подъездных дорог) в случае устройства въезда-выезда/примыкания к земельному участку городской автостоянки, а также на территорию в границах проектирования (в т.ч. на территории, выделяемые под внеплощадочные сети (до точек подключения в соответствии с техническими условиями инженерных ведомств/ресурсоснабжающих организаций) и территории нарушенного благоустройства, расположенные за границами земельного участка с кадастровым номером 78:36:0013367:1554 (в случае обоснования использования данной территории проектом организации строительства).</p>
35.	Требования о необходимости разработки демонстрационных материалов	<p>Подрядчик обязан подготовить все необходимые материалы для получения согласований в форматах, требуемых Государственным заказчиком, ИОГВ, учреждениями, ведомствами, в том числе в форматах .psp, mid/mif, dwg, dxf, map, tab и пр.</p>
36.	Требования к документации (составу, комплектности), передаваемой Государственному заказчику, при сдаче, приемке	<p>36.1. По окончании выполнения работ (отдельного этапа), не позднее срока исполнения отдельного этапа, установленного пунктом 2.1 Контракта (для соответствующего этапа), Подрядчик в соответствии с частью 13 статьи 94 Закона о контрактной системе размещает в единой информационной системе документ о приемке, а также предоставляет Государственному заказчику на бумажном носителе с сопроводительным</p>

<p>проектно- изыскательских работ</p>	<p>письмом с указанием даты предоставления и перечня документов:</p> <ul style="list-style-type: none"> - акт о приемке выполненных работ; - счет; - счет-фактуру;¹³ - акт сверки взаиморасчетов (только после окончания последнего этапа); - справку о стоимости выполненных работ; - по накладной полный комплект технической документации: на бумажном носителе в количестве 4 (четырёх) экземпляров в сброшюрованном виде (1 (один) экземпляр – оригинал в полном объеме с оригиналами согласований, и 3 (три) экземпляра – цветные копии оригинала); 2 (два) экземпляра в электронной форме на диске ((1 (первый) экземпляр в редактируемом формате - текстовая часть – в среде Word, графическая часть – в среде AutoCAD, прошедшей сертификацию соответствия, приложения – в формате pdf, сметная документация - в форматах gsf, .xml, .xlsx, при представлении иных сметных документов и перечней технологического оборудования должны использоваться форматы *XLS, *XLSX, *PDF., расчетные модели (при наличии) – в проприетарном формате (в форматах разработки); 2 (второй) экземпляр - в формате pdf в полном соответствии с экземплярами на бумажном носителе, в том числе с подписями проектировщиков, ГИП, руководителя организации, заверенными печатью, справкой проектной организации о соответствии проекта требованиям действующего законодательства в области строительства и проектирования и Задания, а также со штампами согласований ведомств Санкт-Петербурга. <p>Если документ о приемке оформляется без использования единой информационной системы, то документы, предусмотренные настоящим пунктом Контракта, оформляются и подписываются Сторонами на бумажном носителе с соблюдением сроков, установленных статьей 94 Закона о контрактной системе и Контрактом.</p> <p>В случае установления Государственным заказчиком требования об обеспечении гарантийных обязательств оформление документа о приемке (за исключением отдельного этапа исполнения Контракта) выполненных работ осуществляется после предоставления Подрядчиком такого обеспечения в соответствии с Законом о контрактной системе в порядке и в сроки, которые установлены Контрактом.</p> <p>36.2. Все экземпляры документации должны соответствовать друг другу и должны быть укомплектованы копиями согласований.</p> <p>36.3. Диски должны иметь этикетку с указанием</p>
---	---

¹³ Счет-фактура не требуется лицам, которые не являются плательщиками НДС, налогоплательщикам, которые освобождены от уплаты НДС, а также в случае если выполнение работ не подлежит налогообложению (освобождается от налогообложения).

		<p>изготовителя, дату изготовления, название объекта. Состав и содержание диска должно соответствовать комплекту документации. В электронном виде файлы должны быть в многостраничном виде в полном соответствии разделам документации и содержанию книг в формате .pdf.</p> <p>36.4. Наименование файлов должно соответствовать названию Раздела документации в кратком виде. Ориентация (книжная или альбомная) страниц (листов) электронной версии должна быть горизонтальной, то есть удобной для прочтения без дополнительного поворота страниц, формат страниц должен соответствовать формату бумажной версии.</p> <p>36.5. Каждый экземпляр проектно-сметной документации (согласно этапам выполнения работ по Контракту) на бумажном носителе комплектуется отдельно (в архивных коробах формата А4); вес одной упаковки не должен превышать 10 кг. На каждой упаковке должна быть размещена информация с указанием названия объекта и описью содержащейся документации. Каждый том бумажной версии документации должен содержать в себе не более 250 страниц. Опись в электронном редактируемом формате (.doc) также передать Государственному заказчику.</p> <p>36.6. Вся требуемая отчетная документация должна быть предоставлена на русском языке с расшифровкой принятых терминов и сокращений.</p>
37.	Требования к качеству работ	<p>37.1. Исполнитель обязуется обеспечить полноту, достаточность и правильность принятых проектных решений, соответствие действующим техническим регламентам, в том числе требованиям по обеспечению безопасной эксплуатации оборудования и сооружений.</p> <p>37.2. В случае ненадлежащего выполнения инженерных изысканий, составления проектно-сметной документации (стадия П и Р), включая недостатки, обнаруженные при приемке, либо при последующем использовании технической документации, в том числе в ходе строительства или в процессе эксплуатации объекта, созданного на основе проектно-сметной документации и результата работ по инженерным изысканиям, Подрядчик обязан будет по требованию Государственного заказчика и в установленные им сроки, включая, но, не ограничиваясь, безвозмездно переделать проект и (или) внести в нее необходимые изменения и (или) получить недостающие согласования и (или) разрешения (статьи 723, 724, 761 ГК РФ).</p>
38.	Требования к гарантийным обязательствам, гарантийному сроку и (или) объему предоставления гарантий качества	<p>Подрядчик гарантирует:</p> <p>а) качество выполнения всех работ в соответствии с требованиями настоящего задания, Технического задания и требованиями Контракта;</p> <p>б) своевременное устранение недостатков и дефектов, выявленных в процессе выполнения работ;</p> <p>в) своевременное устранение недостатков и дефектов,</p>

	работы	<p>обнаруженных в период гарантийного срока.</p> <p>В случае ненадлежащего составления проектно-сметной документации (стадия П, стадия Р), включая недостатки, обнаруженные при приемке, либо при последующем использовании технической документации, в том числе в ходе строительства или в процессе эксплуатации объекта, созданного на основе проектно-сметной документации, Подрядчик обязан будет по требованию Государственного заказчика в течении 24 (двадцати четырех) месяцев с даты подписания Государственным заказчиком документа о приемке, за исключением случая оформления документа о приемке без использования единой информационной системы, при котором гарантийный срок исчисляется с даты подписания Государственным заказчиком акта о приемке выполненных работ, безвозмездно переделать проект и (или) внести в нее необходимые изменения и (или) получить недостающие согласования и (или) разрешения.</p>
39.	Перечень приложений к заданию на выполнение проектно-изыскательских работ	<p>К заданию на выполнение проектно-изыскательских работ прилагаются и являются его неотъемлемой частью: Приложение № 1 – Технические требования к элементам автоматизации городских автостоянок.</p>

№ п/п	Наименование	Количество (шт)
Автоматизированное рабочее место контролера городской автостоянки		
52.	Комплект рабочее место контролера городской автостоянки (оператора): ПК, клавиатура, мышь, ОС	1
53.	Монитор 24"	2
54.	Кронштейн для 2-х мониторов	1
55.	Считыватель карт настольный	1
56.	IP-телефон	1
57.	ИБП APC Back-UPS, 1100VA	1
Общестроительное имущество		
58.	Помещение дежурного контролера городской автостоянки (одно, двухсекционное или трехсекционное).	1
59.	Щит электроснабжения (в сборе)	1

Подписи сторон

от Государственного заказчика:

Заместитель директора
Санкт-Петербургского государственного
казенного учреждения «Городской центр
управления парковками
Санкт-Петербурга», по доверенности

_____ В.В. Калинина
м.п.

от Подрядчика:

Генеральный директор Общества с
ограниченной ответственностью
«ВЕМАРКО»

_____ Е.С. Вирясова
м.п. (при наличии)

Подписи

Документ подписан электронной подписью

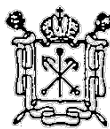
18.09.2024 14:23:17
(МСК)**Пользователь:** ВИРЯСОВА ЕКАТЕРИНА
СЕРГЕЕВНА, ГЕНЕРАЛЬНЫЙ ДИРЕКТОР**Сертификат:**
02b5ed2c0132b1b8a340827ade8fe82059**Выдан:** Федеральная налоговая служба**Период действия сертификата:** с
13.03.2024 по 13.06.2025

ООО "ВМ"



24.09.2024 12:06:03 (МСК)

Пользователь: Калинина Виктория
Васильевна, Заместитель директора**Сертификат:**
53f747e0ceb660b2c8b9b1a8b971fbb0**Выдан:** Казначейство России**Период действия сертификата:** с
07.03.2024 по 31.05.2025САНКТ-ПЕТЕРБУ
ГОСУДАРСТВЕНН
УЧРЕЖДЕНИЕ "Г
ЦЕНТР УПРАВЛЕ
ПАРКОВКАМИ С
ПЕТЕРБУРГА"



ПРАВИТЕЛЬСТВО САНКТ-ПЕТЕРБУРГА
КОМИТЕТ ПО ГРАДОСТРОИТЕЛЬСТВУ
И АРХИТЕКТУРЕ

пл. Ломоносова, д. 2, Санкт-Петербург, 191023
Тел.: (812) 576-16-00 Факс: (812) 710-48-03
E-mail: kga@kga.gov.spb.ru Сайт: <http://www.kgainfo.spb.ru>

№01-47-5-44368/24 от 11.12.2024

СПб ГКУ «Городской центр
управления парковками
Санкт-Петербурга»

(по доверенности Андреева М.А.)

На № 162557042 от 19.11.2024

ЗАДАНИЕ

на разработку проекта благоустройства элементов благоустройства

1. Сведения об объекте благоустройства – территория, земельный участок.

1.1. Адрес и (или) кадастровый номер объекта благоустройства:

Санкт-Петербург, поселок Парголово, Ленинградская ул., земельный участок 21, кадастровый номер: 78:36:0013367:1554.

1.2. Сведения о планировке объекта благоустройства (для территорий и земельных участков):

Предназначенные к размещению в границах рассматриваемого земельного участка объекты федерального, регионального или местного значения в соответствии с документами территориального планирования, а так же здания или сооружения в соответствии с государственной программой Российской Федерации, государственной программой Санкт-Петербурга или адресной инвестиционной программой отсутствуют.

Утвержденная документация по планировке и межеванию территории, в границах которой расположен рассматриваемый земельный участок, отсутствует.

Вид разрешенного использования земельного участка – «Улично-дорожная сеть», площадь – 20 000 кв.м.

1.3. Сведения о разработке проектных решений элементов благоустройства:

Устройства декоративные, технические, конструктивные:

- ограждения;
- шлагбаумы;
- индивидуальные ограждающие конструкции парковочных мест;
- парковочные столбики;
- устройства наружного освещения и архитектурная подсветка;
- покрытия: асфальтовое покрытие, газонное покрытие.

Планировочное устройство:

- сопряжение поверхностей:
- бортовой камень;
- пешеходные коммуникации (тротуар);
- системы отвода поверхностных и дренажных вод (за исключением объектов мелиоративной системы).

Элементы озеленения:

- деревья.

Оборудование:

- коммунально-бытовое оборудование: контейнеры, урны.
- уличное оборудование (вело-парковки).

Некапитальные нестационарные строения и сооружения:

- объекты административного, технического назначения (павильоны площадью не более 50 кв.м, высотой не более 4 м, предназначенные для обслуживания объекта капитального строительства (в границах земельного участка), земельного участка, размещаемые в целях осуществления функций управления, эксплуатации, содержания, обеспечения безопасности);

- туалеты;

- навесы.

Элементы оформления.

Проектирование вести в соответствии с Законом Санкт-Петербурга от 23.12.2015 №891-180 «О благоустройстве в Санкт-Петербурге», постановлением Правительства Санкт-Петербурга от 09.11.2016 №961 «О Правилах благоустройства территории Санкт-Петербурга и о внесении изменений в некоторые постановления Правительства Санкт-Петербурга», а также постановлением Правительства Санкт-Петербурга от 31.01.2017 №40 «Об утверждении Правил благоустройства территории Санкт-Петербурга в части, касающейся эстетических регламентов объектов благоустройства и элементов благоустройства».

1.4. Сведения о наличии подземных коммуникаций и сооружений: Проектные материалы по прокладке инженерных сетей по данной территории в Отделе подземных сооружений Комитета по градостроительству и архитектуре не рассматривались.

1.5. Сведения, направленные исполнительными органами государственной власти Санкт-Петербурга в соответствии с пунктом 2.2.4 постановления Правительства Санкт-Петербурга от 09.11.2016 № 961 «О Правилах благоустройства территории Санкт-Петербурга и о внесении изменений в некоторые постановления Правительства Санкт-Петербурга»:

1.5.1. Комитет по государственному контролю, использованию и охране памятников истории и культуры (далее – КГИОП): запрос сведений в электронном виде в ЕССК от 19.11.2024 № 227676.

Текст ответа: Рассмотрев Задание КГИОП сообщает следующее. Если рассматриваемый объект благоустройства расположен в соответствии с Законом Санкт-Петербурга от 19.01.2009 № 820-7 «О границах объединенных зон охраны объектов культурного наследия, расположенных на территории Санкт-Петербурга, режимах использования земель и требованиях к градостроительным регламентам в границах указанных зон» вне зон охраны объектов культурного наследия, рассмотрение документации не относится к компетенции КГИОП.

Если рассматриваемый объект благоустройства расположен в соответствии с Законом Санкт-Петербурга от 19.01.2009 № 820-7 «О границах объединенных зон охраны объектов культурного наследия, расположенных на территории Санкт-Петербурга, режимах использования земель и требованиях к градостроительным регламентам в границах указанных зон» в границах зон охраны объектов культурного наследия, то ограничения, связанные с проектированием в границах зон охраны, указаны в режимах использования земель.

В случае необходимости получения заключения, утвержден порядок, установленный постановлением Правительства Санкт-Петербурга от 29.12.2014 № 1264 «О Порядке подготовки заключений в соответствии с требованиями Закона 820-7...».

1.5.2. СПб ГКУ «Имущество Санкт-Петербурга»: запрос сведений в электронном виде в ЕССК от 19.11.2024 № 227677.

Текст ответа: Испрашиваемые сведения в прилагаемом документе.

Дополнительные сведения к заключению содержатся в приложении (2536837_2_ЕССК_КГА.pdf);

1.5.3. Комитет по благоустройству Санкт-Петербурга: запрос сведений в электронном виде в ЕССК от 19.11.2024 № 227678.

Текст ответа: В случае сноса зеленых насаждений (деревья и кустарники), не зависимо от их подведомственности, необходимо предусмотреть компенсационное озеленение в объемах не менее сносимых зеленых насаждений. В соответствии с Приказом Госстроя РФ от 15.12.1999 № 153 «Об утверждении Правил создания, охраны и содержания зеленых насаждений в городах Российской Федерации» в состав рабочей проектной документации, по которой производятся

работы на объектах озеленения, входят дендроплан и Перечетная ведомость на сохраняемые, вырубаемые и пересаживаемые деревья, кустарники и газоны, которые выполняются на актуализированной топосъемке в масштабе 1:500 с охранными зонами инженерных сетей.

На дендроплане указываются:

- Ведомость посадочного материала, в которой указаны стандартные параметры саженцев в соответствии с действующими нормативами, установленными государственным стандартом (ГОСТ 24909-81 с изменениями от 01.01.88, ГОСТ 25769-83 с изменениями от 01.01.89, ГОСТ 26869-86) и объемы (количество) высаживаемых деревьев и кустарников в групповые посадки и живые изгороди по нормативу на 1 кв.м и 1 п/м с учетом охранных зон инженерных сетей, а также устройства газонов;

- Перечетная ведомость с указанием сохранности, сноса и пересадки существующих зеленых насаждений (порода, диаметр, количество и их состояние), входящих в границы объекта проектирования. Зеленые насаждения, указанные под порядковыми номерами в вышеуказанных ведомостях, должны быть пронумерованы и обозначены на графических материалах. В целях сохранности зеленых насаждений при необходимости проектировать установку газонных ограждений;

Сведения о режиме использования ЗУ:

В границы проектирования не входят территории зеленых насаждений общего пользования городского значения, резерва озеленения, перечень которых утвержден Законом Санкт-Петербурга от 08.10.2007 № 430-85 «О зеленых насаждениях общего пользования», территории зеленых насаждений, выполняющих специальные функции (в части уличного озеленения), включенные в адресный перечень утвержденный распоряжением Комитета от 06.09.2023 № 289-р «Об утверждении перечня территорий зеленых насаждений, выполняющих специальные функции (в части уличного озеленения), на 2024 год», находящиеся в ведении Комитета.

В границах проектирования отсутствуют леса, расположенные на землях лесного фонда, леса с защитным статусом (защитные леса и особо защитные участки лесов), включая городские леса, лесопарковые зоны, зелёные зоны и лесопарковый зелёный пояс.

В границах проектирования отсутствуют автомобильные дороги регионального значения в Санкт-Петербурге, указанные в Перечне автомобильных дорог, утвержденном постановлением Правительства Санкт-Петербурга от 17.03.2011 № 300 «О критериях отнесения автомобильных дорог общего пользования к автомобильным дорогам общего пользования регионального значения в Санкт-Петербурге и о Перечне автомобильных дорог общего пользования регионального значения в Санкт-Петербурге».

1.6. Сведения об особенностях архитектурного облика Санкт-Петербурга, эстетического состояния территории Санкт-Петербурга, стилистики окружающих архитектурных объектов (для конкретного объекта благоустройства):

Размещаемые объекты должны соответствовать статусу некапитальных, нестационарных строений и сооружений, которые не имеют прочной связи с землей и конструктивные характеристики которых позволяют осуществить его перемещение и (или) демонтаж и последующую сборку без несоразмерного ущерба назначению и без изменения основных характеристик строений, сооружений.

Комитет обращает внимание, что при проектировании размещения элемента благоустройства предусмотреть организацию въездов (выездов) в соответствии с планировочной ситуацией территории, а также необходимо обеспечить выполнение требований законодательства в части соблюдения экологических, санитарных, противопожарных правил и нормативов, в т.ч.:

Необходимо соблюдение требований постановления Главного государственного санитарного врача Российской Федерации от 25.09.2007 № 74 «О введении в действие новой редакции санитарно-эпидемиологических правил и нормативов СанПиН 2.2.1/2.1.1.1200-03 «Санитарно-защитные зоны и санитарная классификация предприятий, сооружений и иных объектов» (Раздел 7.1, Таблица 7.1.1) в части разрывов до лечебных сооружений стационарного

типа, до жилой застройки, до территории зеленых насаждений общего пользования (ЗНОП № 3313, сквер б/н на Ленинградской улице, южнее д. 70 корп. 1).

С учетом соблюдения требований, указанных в Таблице 7.1.1 в проекте благоустройства обосновать количество мест для хранения автотранспорта.

Кроме того, в границах земельного участка предусмотреть зоны зеленых насаждений (деревья, кустарники) в качестве буферных зон (в т.ч. в зонах направляющих островков, указанных на схеме планировочной организации земельного участка, приложенной к материалам на выдачу задания).

В соответствии с Правилами благоустройства:

- объекты административного, технического назначения - павильоны площадью не более 50 кв.м, высотой не более 4 м, предназначенные для обслуживания объекта капитального строительства (в границах земельного участка), земельного участка, размещаемые в целях осуществления функций управления, эксплуатации, содержания, обеспечения безопасности;

- навес - некапитальное нестационарное сооружение полузакрытого типа (крыша на опорах с незамкнутыми стенами или без них) площадью не более 100 кв.м, высотой не более 6 м;

- ограждение выполнить в прозрачном исполнении (размещение глухих ограждений запрещается, за исключением случаев обеспечения требований безопасности, предусмотренных действующим законодательством).

В соответствии с п. 2.3.5.9 раздела 2.3 Приложения № 3 к Правилам благоустройства высота ограждений при разработке проектных решений: техническое ограждение - 1,6-1,8 м, если иное не установлено требованиями действующего законодательства.

В соответствии с пунктом 2.3.5.5.4 раздела 2.3 Приложения № 3 к Правилам благоустройства при разработке проектных решений некапитальных нестационарных строений и сооружений не допускается:

- использование кирпича, строительных блоков и плит, монолитного бетона, железобетона, баннерной ткани;

- не допускается разработка проектных решений некапитальных нестационарных строений и сооружений этажностью более одного, а также с использованием антресоли;

- не допускается разработка проектных решений некапитальных нестационарных строений и сооружений с фундаментом.

В случае подключения устройств наружного освещения к существующим линиям электропередач требуется подготовка проектной документации для строительства линейного объекта в соответствии с Положением о составе разделов проектной документации и требованиях к их содержанию, утвержденным постановлением Правительства Российской Федерации от 16.02.2008 № 87, а также проведение экспертизы такой проектной документации в случаях, установленных Градостроительным кодексом Российской Федерации.

Опоры освещения размещать в увязке с существующим оборудованием наружного освещения на прилегающих территориях и проектируемым по оси Ленинградской улицы.

В отношении размещения контейнеров сообщаем, что в соответствии с пунктом 1.4.14 приложения № 3 к Правилам благоустройства проектирование благоустройства не осуществляется в отношении размещения элементов благоустройства, необходимых для обустройства места (площадки) накопления твердых коммунальных отходов (далее - ТКО) (ограждение места (площадки) накопления ТКО, укрывная ограждающая конструкция места (площадки) накопления ТКО, покрытие места (площадки) накопления ТКО, контейнер заглубленного типа), и мусоросборников.

Пунктом 1.4.14.1 приложения № 3 к Правилам благоустройства определено, что размещение элементов благоустройства, необходимых для обустройства места (площадки) накопления ТКО (ограждение места (площадки) накопления ТКО, укрывная ограждающая конструкция места (площадки) накопления ТКО, покрытие места (площадки) накопления ТКО, контейнер заглубленного типа), осуществляется при одновременном соблюдении следующих условий:

- наличие плана размещения элементов благоустройства, необходимых для обустройства места (площадки) накопления ТКО (далее - План обустройства места накопления ТКО);
- соответствие ограждения места (площадки) накопления ТКО, укрывной ограждающей конструкции места (площадки) накопления ТКО, контейнеров заглубленного типа требованиям, установленным эстетическими регламентами объектов благоустройства и элементов благоустройства;
- без крепления к фасадам зданий;
- наличие согласования создания места (площадки) накопления ТКО в соответствии с законодательством в сфере обращения с отходами, за исключением случаев, когда полномочие по созданию места (площадки) накопления ТКО реализует администрация района Санкт-Петербурга.

Учитывая изложенное, необходимость согласования с Комитетом размещения элементов благоустройства, необходимых для обустройства места (площадки) накопления ТКО (ограждение места (площадки) накопления ТКО, укрывная ограждающая конструкция места (площадки) накопления ТКО, покрытие места (площадки) накопления ТКО, контейнер заглубленного типа), и мусоросборников действующим законодательством не предусмотрена.

Согласно пункту 2 приложения № 4 к Правилам благоустройства утвержден порядок приемки работ по размещению элементов благоустройства.

Приемка работ по размещению элементов благоустройства осуществляется заинтересованными лицами самостоятельно, за исключением случаев, предусмотренных в пункте 2.5 настоящего приложения.

При размещении элементов благоустройства, необходимых для обустройства места (площадки) накопления ТКО, приемка работ производится на соответствие Плану обустройства места накопления ТКО.

Заинтересованное лицо в течение 30 дней после приемки работ по размещению элементов благоустройства направляет копию документа, содержащего, в том числе, фотоматериалы, подтверждающего приемку работ и их соответствие проекту благоустройства, согласованному в установленном настоящими Правилами порядке (при необходимости разработки проекта благоустройства), а при размещении элементов благоустройства, необходимых для обустройства места (площадки) накопления ТКО, также копия Плана обустройства места накопления ТКО, заверенная в установленном законодательством порядке, в орган, уполномоченный на учет объектов благоустройства и элементов благоустройства.

В отношении размещения информационных стендов, Комитет сообщает следующее.

Согласно пункту 2.6 приложения № 2 к Правилам благоустройства наружная реклама и информация отнесена к виду элементов благоустройства.

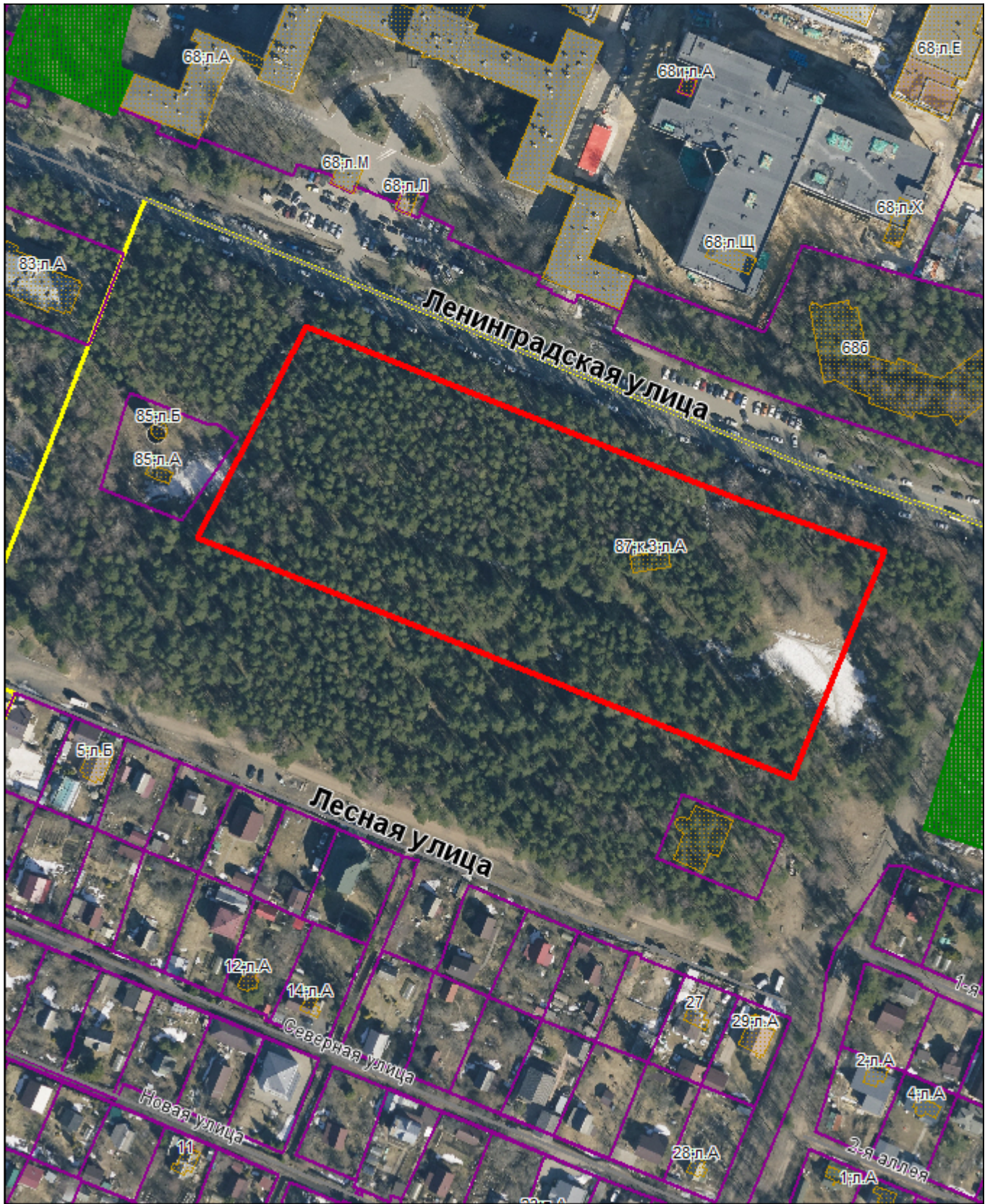
Требования к внешнему виду и размещению наружной информации определены приложением № 6 к Эстетическому регламенту, в разделе Эстетический регламент наружной рекламы и информации.

Требования к размещению и внешнему виду отдельно стоящих объектов для размещения информации (далее – ОРИ), содержатся в пункте 1.9 приложения № 6 к Эстетическому регламенту.

Порядок установки ОРИ утвержден постановлением Правительства Санкт-Петербурга от 20.09.2012 № 1002 «О порядке взаимодействия исполнительных органов государственной власти Санкт-Петербурга при выдаче разрешений на установку или перемещение объектов для размещения информации в Санкт-Петербурге» (далее – постановление № 1002).

В соответствии с постановлением № 1002, Комитет по печати и взаимодействию со средствами массовой информации (далее – Комитет по печати) является исполнительным органом государственной власти, уполномоченным на осуществление функций по выдаче разрешений на установку информационных конструкций в Санкт-Петербурге после согласования с Комитетом и Комитетом по государственному контролю, использованию и охране памятников истории и культуры.

2. Схема границ проектирования объекта благоустройства.



— ориентировочные границы.

3. Перечень исполнительных органов государственной власти, с которыми требуется согласование проекта благоустройства элементов благоустройства:

Комитет по градостроительству и архитектуре;
 Комитет по благоустройству Санкт-Петербурга;
 администрация Выборгского района Санкт-Петербурга.

4. Проект благоустройства элементов благоустройства должен содержать мероприятия по обеспечению беспрепятственного доступа инвалидов к объектам социальной, инженерной и транспортной инфраструктур, к местам отдыха, которые предусмотрены федеральным законодательством.

**Первый заместитель
председателя Комитета –
главный архитектор Санкт-Петербурга**

П.С.Соколов

**ДОКУМЕНТ ПОДПИСАН
ЭЛЕКТРОННОЙ ПОДПИСЬЮ**

Сертификат 0094F6FBF3E7EDEDEF9EF4CDB38FB46403
Владелец **Соколов Павел Сергеевич**
Действителен с 03.06.2024 по 27.08.2025